



10
ans

*Toutes les fleurs de l'avenir
sont dans les semences d'aujourd'hui.*

Proverbe Chinois

R A P P O R T D ' A C T I V I T É S

AVANT-PROPOS

| | |
|-------------------------|---|
| • Mot du directeur..... | 2 |
| • Historique..... | 3 |
| • Organisation..... | 4 |
| • Convention cadre..... | 6 |

AXE “PROFESSIONNEL”

| | |
|---|----|
| • Eleveurs..... | 8 |
| Technologie de l’information au service des éleveurs..... | 8 |
| Encadrement technique asbl..... | 10 |
| Vulgarisation et Communication..... | 12 |
| Conseils génétiques asbl..... | 16 |
| Vitrine de l’élevage wallon..... | 19 |
| Conseils génétiques scrllfs..... | 20 |
| • Centre d’insémination..... | 25 |
| Infrastructure..... | 25 |
| Savoir-faire..... | 25 |
| Productivité..... | 28 |
| • Recherche et Développement..... | 29 |
| • Partenaires de l’élevage..... | 32 |
| • Autres acteurs..... | 32 |

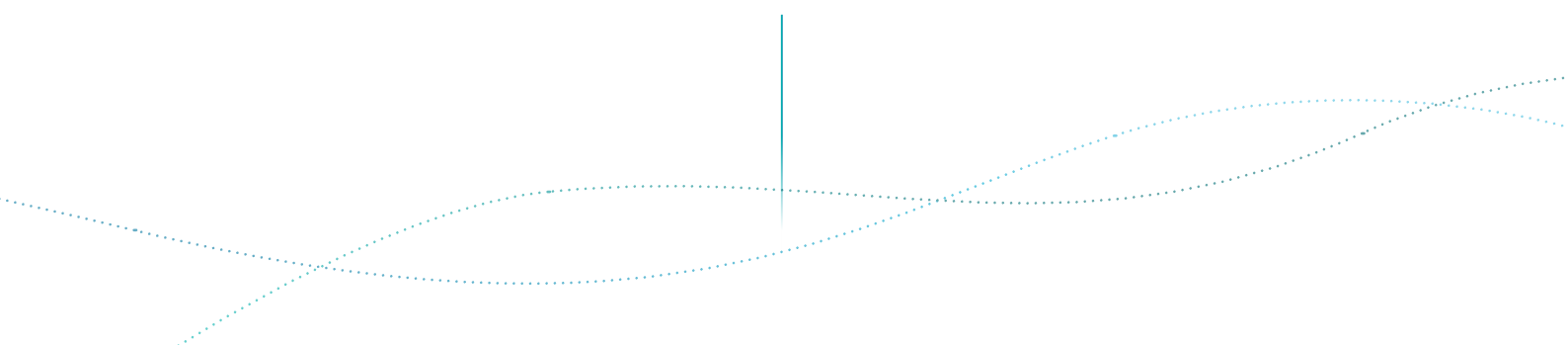
AXE “SOCIÉTAL”

| | |
|--|----|
| • Institutionnels..... | 34 |
| • Centres de recherche et universités..... | 35 |
| • Vulgarisation tout public..... | 36 |

AXE “INTERNATIONAL”

| | |
|------------------------|----|
| • Exportation..... | 38 |
| • Breeding school..... | 39 |

TABLE DES MATIÈRES



AVANT-PROPOS



MOT DU DIRECTEUR

Au départ, le bloc constitué semble imposant, énorme, monolithique, presque oppressant,... La crainte naît de voir disparaître toutes les richesses des multiples réalités locales à l'ombre peut-être d'une pensée unique.

A l'échelle de la Wallonie et dans un contexte international en constante mutation, il devenait urgent de se mobiliser, de se regrouper en associations, groupements pour exprimer sa réalité, définir nos besoins, formuler nos attentes pour l'élevage wallon.

Etonnamment, le constat est que sans rien avoir perdu de ses réalités locales, chaque entité, chaque groupement a gagné une autre dimension, celle de la profondeur du bloc dans l'ensemble constitué.

Gage de stabilité, de pérennité, notre association permet aujourd'hui, de manière collégiale, ce qu'individuellement ne pouvait s'espérer.

Et bizarrement, plus le bloc se travaille, plus il permet à d'autres de s'y retrouver aussi. Le bloc se mue alors en un prisme qui, capturant les faisceaux de lumière au travers de chacune de ses faces, les travaille en son cœur pour en projeter, in fine, de nouveaux rayons loin devant lui, ouvrant ainsi de nouvelles perspectives insoupçonnées il y a 10 ans.

L'AWE est une structure associative, coopérative, qui, au cours du temps, est devenue ce prisme en diamant de l'élevage wallon au service de chacun. Nous cherchons à collecter les éléments de chaque réalité, en permettre le travail et l'interprétation par les chercheurs ou experts et permettre ainsi l'indispensable projection dans le futur que nécessite notre domaine d'activités.

La lumière qui traverse ce diamant n'est autre que la rentabilité de chaque éleveur, chaque structure, chaque projet; c'est celle de la vie du monde rural de notre belle Wallonie.

Ce rapport retrace les moments forts des 10 ans de l'AWE. Nous avons voulu l'organiser sous trois angles de vision :

- un axe professionnel qui traduit les interactions avec nos clients et nos partenaires,
- un axe sociétal puisque l'AWE n'est pas isolée mais est au cœur d'une société également à multi-facettes,
- un axe international où la lumière rayonne au-delà de nos frontières.

Toutes les fleurs de l'avenir sont dans les semences d'aujourd'hui. (Proverbe Chinois) ■



Christophe Boccart
Directeur général

HISTORIQUE

Comme le montre la ligne du temps, les associations d'élevage ont une longue histoire en Wallonie.

Dans le domaine de l'élevage bovin, il existait déjà, avant la première guerre, un réseau de Syndicats d'Élevage organisés par canton. A la fin de celle-ci et plus précisément en 1919, l'Arrêté Royal instituant la mise en place du contrôle laitier a été promulgué.

En 1948, les premiers centres d'insémination artificielle voient le jour et en 1972 les Syndicats d'Élevage fusionnent pour former les cinq Associations Provinciales des Éleveurs et Détenteurs de Bétail Bovin (APEDBB) en Wallonie. En 1973, les Herd-Books Blanc-Bleu Belge et Holstein ont également été créés. Actuellement, ce sont toujours les cinq APEDBB wallonnes qui désignent des représentants pour former l'assemblée générale de l'AWE. Progressivement, les activités de ces APEDBB vont être rassemblées. C'est ainsi qu'en 1987, les centres d'insémination artificielle (CIA) provinciaux ont été regroupés en deux pôles: LINALUX (pour les APEDBB de Liège, Namur et du Luxembourg) et HALIBA (pour les APEDBB du Hainaut, Limbourg et Brabant Wallon). La fusion des services sera réalisée une dizaine d'années plus tard

avec la création de LINALUX en 1998 et de l'interprovinciale Hainaut/Brabant Wallon en 2000.

En 2003, suite à la régionalisation de l'agriculture après deux ans de discussions, compromis et accords, l'Association Wallonne de l'Élevage est créée. L'objectif est clairement défini: offrir à tous les éleveurs de Wallonie un service global cohérent et performant à travers une seule structure d'éleveurs proche de sa base. Les accords prévoient que l'AWE sera composée de deux entités juridiques distinctes: une association sans but lucratif (asbl) et une société coopérative à finalité sociale (scrifs). ■

Coopérative

C La scrifs développe, les activités plus commerciales et donc non subsidiées, comme la production de paillettes, la distribution de paillettes de toutes races bovines, l'insémination artificielle, le transfert d'embryons et le commerce d'animaux d'élevage. Les moyens financiers dégagés par les activités de la scrifs contribuent à la réalisation des objectifs de l'asbl. La finalité de la coopérative est donc l'objet social de l'asbl.

asbl

A L'asbl développe les activités relatives aux missions d'amélioration génétique de l'élevage bovin wallon et d'amélioration de la gestion économique des associations. Certaines de ces missions font l'objet de subsides de fonctionnement accordés par la Région wallonne dans le cadre d'une convention cadre.



Création de l'Association Wallonne de l'Élevage AWE

Fusion des APEDBB Hainaut et Brabant au niveau Services

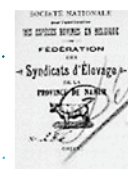
Fusion des APEDBB Liège, Namur Luxembourg au niveau Services

Fusion des CIA

Fusion des Syndicats d'Élevage et formation des APEDBB

Mise en place des Fédérations Provinciales des Syndicats d'Élevage

Arrêté Royal de la mise en place du Contrôle Laitier



1919

1950

1972

1987



1998



2000



2003

ORGANISATION

L'AWE est une association faite par les éleveurs pour les éleveurs. Les 32 associations régionales (AREDBB) d'éleveurs qui couvrent la Wallonie désignent les éleveurs qui les représenteront au sein des cinq APEDBB. Celles-ci élisent ensuite les mandataires AWE. L'assemblée générale de l'AWE est composée de 60 membres (12 par province). Le conseil d'administration, quant à lui, est composé de 15 administrateurs (3 par province). Les actions des services des différents départements de l'AWE sont analysées par des commissions d'éleveurs (commissions techniques et stratégiques). En 2012, l'AWE comptait 5 017 membres adhérents.

En plus des deux structures juridiques AWE (asbl et scrifs), il existe la scrl Belgian Blue Group (BBG), filiale de l'AWE scrifs, qui a été créée en 2003 en même temps que l'AWE. Elle a, pour activités principales, l'achat des géniteurs BBB dont la production est confiée à l'AWE scrifs et l'activité d'exportation de ces doses à travers le monde. Les parts de BBG appartiennent pour 2/3 à l'AWE scrifs et pour 1/3 au groupe CRV.

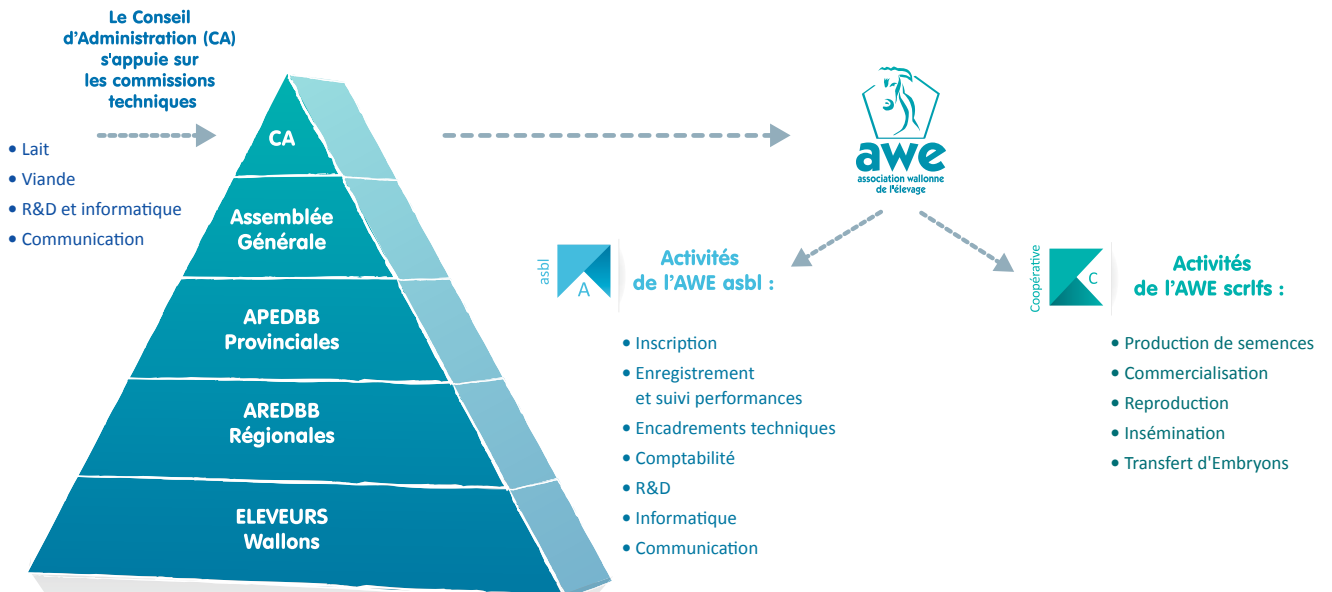
L'AWE asbl détient, quant à elle, une participation dans la SA Progenus établie à Gembloux, active dans les tests génétiques. Elle réalise, pour l'AWE asbl, la certification des origines au départ d'une analyse ADN.

Actuellement, l'AWE asbl occupe 131 salariés, ce qui correspond à 105 équivalents temps plein. Ces salariés se répartissent à raison de 54 employés, 6 ouvriers et 71 agents et techniciens d'élevage qui encadrent les différentes exploitations. Elle fait également appel à une vingtaine de techniciens indépendants.

Quant à l'AWE scrifs, elle emploie, à ce jour, 55 salariés, correspondant à 52 équivalents temps plein, et une soixantaine de vétérinaires indépendants chargés de la mise en place des doses d'insémination et du suivi de la reproduction.



©Samir Dhabe

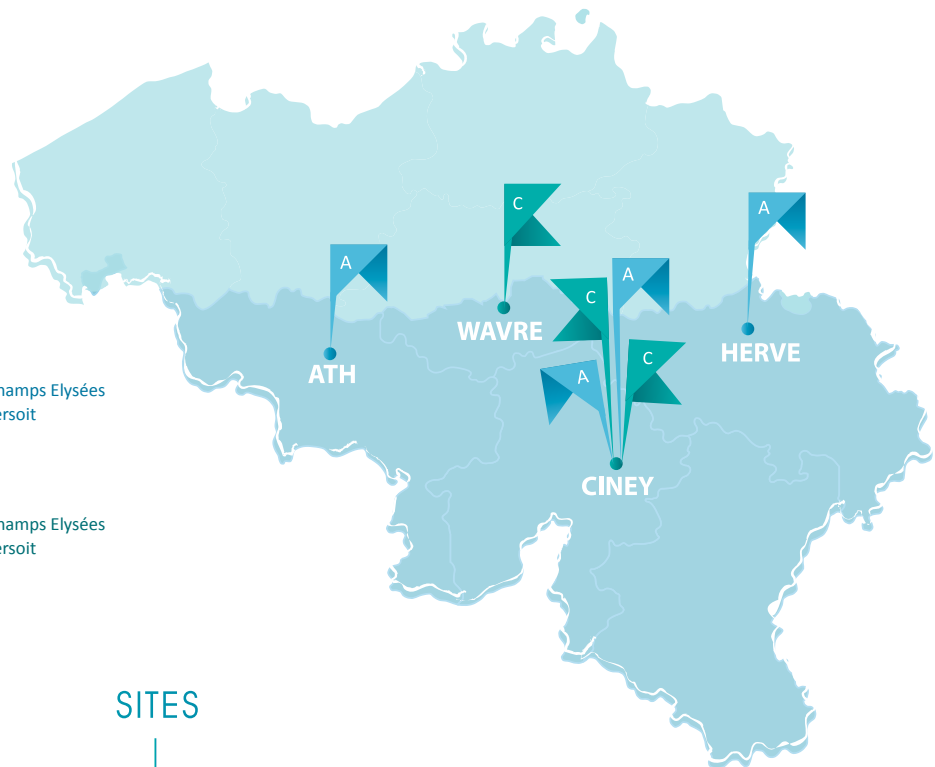


L'AWE S'APPUIE SUR SA BASE

L'AWE asbl est implantée sur quatre sites :

- **Ciney Champs Elysées** abrite les services Recherche & Développement, informatique, communication, enregistrement et contrôle des performances viande et le centre de sélection bovine;
- **Ath** accueille le second centre de sélection bovine dédié au suivi des croissances en race allaitante ainsi qu'une antenne du service de contrôle des performances viande;
- Le site de **Herve** héberge les services technico-économique et enregistrement et contrôle des performances pour les races laitières;
- **Ciney Tersoit** accueille la direction et l'administration générale.

Les activités de l'AWE scrifs se répartissent sur trois centres de production (Ciney Tersoit, Ciney Champs Elysées et Wavre). Le site de Ciney Tersoit accueille également les départements distribution, insémination artificielle et transfert d'embryons ainsi que les services commerciaux. ■



SITES



Outre les moyens financiers mis à disposition par la convention cadre, l'AWE asbl cofinance ses services par ses propres ressources, notamment par la participation financière des bénéficiaires de ses services et par les cotisations de ses membres.

CONVENTION CADRE

Depuis le transfert des compétences en matière d'élevage du Fédéral vers le Régional, la politique de la Région wallonne en matière d'élevage vise, d'une part, l'amélioration des races bovines pour répondre aux attentes des consommateurs par rapport à la qualité des produits, à la durabilité et au bien-être animal. D'autre part, elle vise la pérennité de l'élevage bovin wallon en soutenant un encadrement technique performant des exploitations.

Dans cette optique, une convention cadre a été signée en juin 2003 entre l'AWE asbl et la Région wallonne pour établir les modalités d'exécution et les mesures de contrôle relatives aux missions d'intérêt public confiées à l'AWE asbl par la Région wallonne.

L'AWE asbl constitue l'interlocuteur privilégié de la Région et des éleveurs de bovins wallons. Les organes de l'AWE sont constitués d'éleveurs élus par leurs pairs selon un système démocratique représentatif, à chaque niveau de décision, des régions et des systèmes de production existants en Wallonie.

L'AWE asbl est donc chargée d'exécuter, au profit de ses membres, les missions d'intérêt public de tenue de livres généalogiques officiels, de réalisation des contrôles individuels des animaux en vue d'évaluer leurs capacités de production et la qualité de leur production. L'AWE s'investit dans des missions de recherche et développement ou d'encadrement visant l'amélioration des races bovines et la rentabilité des exploitations agricoles. L'AWE asbl apporte aussi un soutien logistique aux associations constituées pour encadrer les éleveurs d'autres espèces animales.

Les représentants de la Direction de la Qualité de la D'GARNE sont chargés du suivi et du contrôle des activités de l'AWE asbl. Ils sont invités comme observateurs de la Région wallonne aux réunions des commissions, des assemblées générales ou du conseil d'administration.

La subvention maximale fixée par la convention est de 3 135 000 euros suivant différents postes budgétaires définis annuellement dans un arrêté ministériel.

En 2011, la subvention était de 2 930 000 euros ce qui couvrirait 42,85% des dépenses de l'AWE asbl, soit un pourcentage nettement inférieur au seuil maximal de couverture de 75% prévu dans la convention cadre. Pour l'année 2012, le montant de la convention a été réduit à 2 800 000 euros. ■

PROFESSIONNEL



ELEVEURS



TECHNOLOGIE DE L'INFORMATION AU SERVICE DES ELEVEURS

Au cours de ces dernières années, nos éleveurs ont subi une augmentation importante des charges administratives qui résulte souvent d'une augmentation de la taille de leurs troupeaux. Pendant ces 10 années, l'AWE a tout mis en œuvre pour faciliter les tâches administratives de ses adhérents et leur permettre de libérer du temps pour les choses essentielles et pour une vie sociale de qualité.

En appliquant les nouvelles technologies de programmation (web services, PDA, Internet, ...), notre département informatique a ainsi pu mener à bien de nombreux chantiers.

Les processus d'enregistrement des animaux ont été revus complètement : grâce à la collaboration avec l'ARSIA, l'agriculteur peut maintenant, en une seule démarche, déclarer sanitaire ses veaux et les inscrire à l'AWE. Plus de la moitié des veaux sont aujourd'hui inscrits à l'AWE par ce canal commun !

Ces technologies informatiques ont également été mises en œuvre pour répondre à un besoin crucial de nos membres : raccourcir le temps entre la collecte de la donnée en ferme et le retour de l'information. Si ce n'est pas encore le cas pour le contrôle laitier, toutes les missions de collecte de données se passent maintenant sur du matériel mobile (PDA, portable,...) : nos agents encodent la donnée en ferme plutôt que

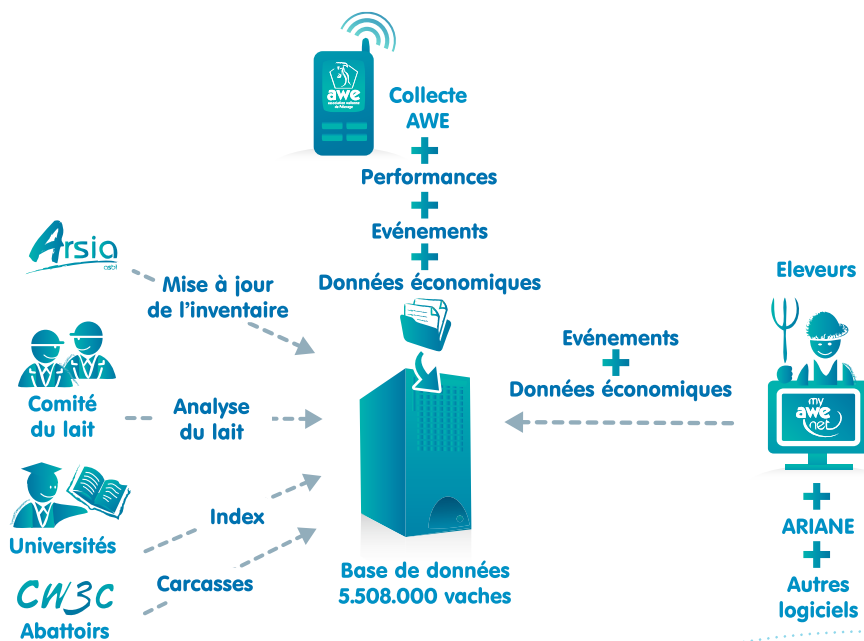
de la reporter sur une feuille et celle-ci est directement valorisable par le producteur pour la gestion de son troupeau.

Le testage naissance en Blanc-Bleu Belge a également été optimisé grâce à la collaboration avec l'ARSIA et au déploiement des PDA : aujourd'hui, les veaux à tester sont détectés dès leur naissance et les agents de testage sont envoyés en ferme uniquement pour des visites de testage utiles.

Une des ambitions de l'AWE asbl a été d'étendre sa gamme de services et de la rendre "à la carte" pour pouvoir satisfaire les besoins variés de ses producteurs. C'est grâce à une équipe de Recherche & Développement dynamique, collaborant avec les centres de recherche et universités, que AWE asbl a pu apporter cette flexibilité. Au contrôle laitier par exemple, ValLait Concept a permis d'augmenter la qualité du service de manière globale et de proposer aujourd'hui cinq formules de contrôle laitier (A4, A6, AT4, AT6, B4) en plus des services de base check lait et suivi cellules, sans compter les formules pour les éleveurs munis d'un robot de traite. L'inscription des veaux à la naissance, tout comme la classification linéaire ou le conseil d'accouplement Holstein, sont maintenant accessibles à tous les producteurs laitiers.



ALIMENTATION DE LA BASE DE DONNÉES



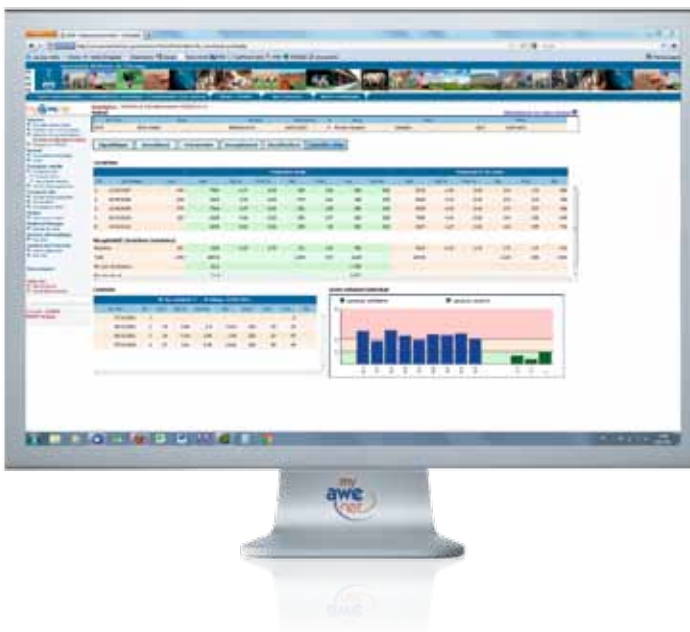
L'AWE développe une base de données large regroupant les données liées aux exploitations bovines: c'est en confrontant l'ensemble de ces données que nous sommes capables aujourd'hui de développer des projets ambitieux d'amélioration de l'encadrement technique, économique et génétique de nos exploitations. Notre base de données s'est ainsi enrichie de données de multiples organismes partenaires. Citons pour exemple la convention établie avec la Cellule Wallonne de Contrôle Classement des Carcasses (**CW3C**) qui nous permet aujourd'hui de disposer de l'ensemble des données d'abattage des animaux engraisés en Wallonie. Grâce à ces données, le Herd-Book BBB peut, depuis 2011, publier des index de poids carcasse de taurillons. C'est aussi à partir de ces données que nous travaillons actuellement sur la réalisation d'un **bilan croissance du troupeau BBB** !

Notre plate-forme **My@wenet**, créée en 2006, ne disposait à l'époque que de l'outil de gestion de la consanguinité en BBB. Aujourd'hui, **My@wenet** s'est progressivement muée en un véritable **outil de gestion de troupeau**, tirant profit et valorisant de manière fluide toutes les données disponibles dans notre système intégré. L'utilisation d'internet est une grande avancée par rapport aux systèmes sur des logiciels à la ferme: plus de mise à jour fastidieuse des

programmes, aucun risque de perdre ses données. Celles-ci sont stockées sur le serveur central de l'AWE, ce qui permet l'accès en direct aux données officielles de son troupeau ! En plus d'un outil pour gérer son troupeau, l'éleveur peut utiliser **My@wenet** pour renseigner par exemple ses actes de fécondation à l'AWE et ainsi économiser les frais d'encodage de ces actes. En encodant lui-même les données, **l'éleveur est ainsi acteur dans l'alimentation de la base de données de l'AWE**. Cette base de données rassemble des informations datant parfois de plusieurs dizaines d'années. Sa richesse est un élément non négligeable pour l'élevage bovin wallon.

Toujours à la recherche du meilleur service pour ses producteurs en valorisant les dernières technologies, l'AWE a développé en 2012 une version **SMARTPHONE** pour son programme de gestion de troupeau **ARIANE**. Cet outil permet aux éleveurs d'avoir accès à l'information dont ils ont besoin au bon moment. Aujourd'hui, nous travaillons pour vous proposer une version Smartphone de **My@wenet**.

C'est grâce à toutes ces innovations que **L'AWE asbl** propose aujourd'hui à ses éleveurs des services de qualité à prix réduit. ■

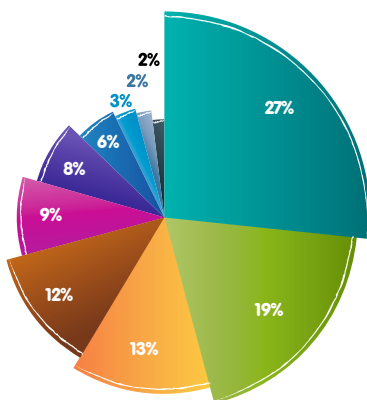




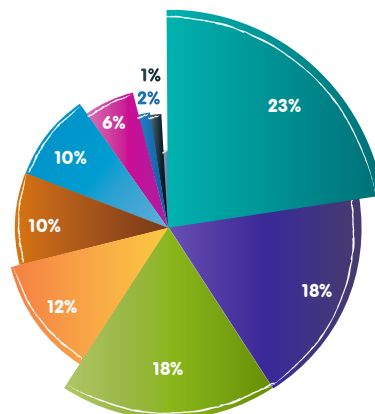
ENCADREMENT TECHNIQUE ASBL

L'AWE résonne souvent dans la tête de nombreux éleveurs avec "génétique" ou "sélection" et pourtant nos activités d'encadrement technico-économique sont au cœur de notre gamme de services. L'encadrement technico-économique est une activité historique de l'AWE asbl qui était déjà pratiquée au niveau des APEDBB. C'est donc à travers la maîtrise du management et de la génétique que nos exploitations peuvent assurer les meilleures performances économiques et avoir une rentabilité à la clé.

Au cours de ces 10 années, nos conseillers de gestion ont épaulé les agriculteurs en leur apportant des conseils et des outils pour les aider à prendre les bonnes décisions face aux multiples changements de législations, de normes, mais aussi face aux nouvelles réalités du marché : la fluctuation des prix des intrants (e.a. l'alimentation) et des produits (par exemple le lait) est une réalité à laquelle nos exploitations doivent s'adapter. Dans ce contexte, il est encore plus important pour les agriculteurs de pouvoir s'appuyer sur des conseillers neutres et objectifs. Personne ne détient "la vérité". Mais en réfléchissant avec son conseiller aux opportunités et leviers à actionner et en partageant ces questionnements avec d'autres agriculteurs lors de réunions de CETA (Centre d'Etudes Techniques Agricoles), de journées d'études ou de visites de fermes), chacun peut se rapprocher de la solution adaptée à son exploitation. Les coûts de production de chaque ferme et les recettes sont analysés en détail pour trouver les pistes d'amélioration potentielles.



DECOMPOSITION
des coûts de production
de 100 litres de lait



DECOMPOSITION
des coûts de production
de 100 kg de viande

- Achats d'aliments
- Frais fixes superficies fourragères
- Frais variables superficies fourragères
- Bâtiments pour les bovins
- Divers
- Autres frais du cheptel
- Matériel pour le cheptel
- Intérêts capital cheptel
- Droits de production
- Frais de reproduction

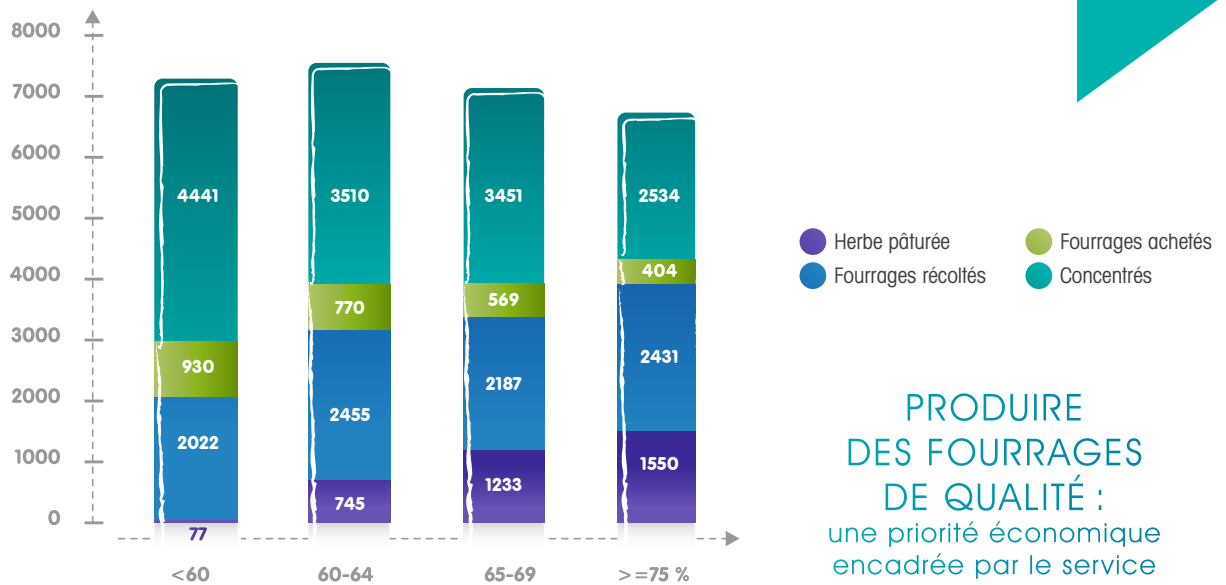
Chiffres provenant de l'exercice comptable 2011
(de 304 exploitations laitières et 47 exploitations viandes)

Notre **comptabilité de gestion** est au centre de l'encadrement prodigué par le service technico-économique. Aujourd'hui, c'est sans aucun doute le service le plus riche en Wallonie pour les détenteurs de bovins. Elle nous permet d'analyser en détail avec chaque agriculteur les forces, les faiblesses et les axes de développement de son exploitation. Preuve de sa qualité unique en Wallonie, elle est également sollicitée par de nombreux partenaires de recherche pour des études économiques, environnementales ou sociétales.

Le conseil en alimentation est une réelle valeur ajoutée de notre service. Notre priorité : produire des fourrages de qualité et les valoriser au maximum ! Au départ de l'estimation du stock de fourrages présents dans l'exploitation et des animaux à nourrir, nos conseillers définissent avec l'agriculteur une ration économique adaptée au troupeau. Dans cette optique, nous suivons de près le prix des matières premières et mettons à disposition de tous sur notre site web un tableur avec les différents aliments accompagnés de leur valeur alimentaire et financière actualisée. Dernièrement, nos outils de suivi de l'alimentation du troupeau laitier ont été entièrement revus avec de nouveaux tableaux de bord. Un outil de calcul de concentrés à distribuer individuellement aux vaches traites, le concentré contrôle laitier, a également été programmé sur [My@wenet](#). ■



Litres de lait à 4 % par vache



PRODUIRE DES FOURRAGES DE QUALITÉ :
une priorité économique encadrée par le service technico-économique

VULGARISATION ET COMMUNICATION

1. Vulgarisation

Nos conseillers génétiques mais surtout technico-économiques encadrent ou suivent de nombreux groupes d'agriculteurs lors de réunions de **CETA** ou de régionales. Ces réunions sont l'occasion de présenter les nouveautés de l'AWE et du secteur de l'élevage et d'en discuter. Si elles sont enrichissantes pour les éleveurs participants, elles nous permettent également, entre autres, d'avoir un retour du terrain sur nos développements et projets en cours ou à venir. En collaboration avec ces CETA ou assemblées régionales, nos conseillers organisent tout au long de l'année de nombreuses visites de fermes ou journées d'étude, afin de présenter et de vulgariser le plus largement possible les nombreuses thématiques ou innovations qui intéressent les agriculteurs.

Véritable trait d'union entre le monde scientifique et les éleveurs, notre département **R&D** intervient également au niveau de la vulgarisation. Il met la totalité de ses compétences analytiques et scientifiques au service de tous ses membres. Nos ingénieurs et vétérinaires se doivent de maintenir un lien privilégié avec nos éleveurs par le biais, entre autres, d'actions de vulgarisation visant soit à communiquer les résultats de nos propres travaux de recherche, soit à diffuser l'information scientifique. Les magazines "**Wallonie Elevages**" et "**Wallonie Tierzucht**" sont, de ce point de vue, des supports techniques de choix pour diffuser cette information en ferme. Dans le même ordre d'idée, l'organisation de portes ouvertes dans des exploitations agricoles est l'occasion de présenter les résultats détaillés de nos projets. Le succès de ce type de journée tient dans son concept associant le cadre, une exploitation agricole, et la proximité entre les chercheurs et les éleveurs.



2. Communication

Lors de sa création, l'AWE s'est dotée de nouvelles compétences et de nouveaux départements. La création du service communication nous a permis de développer une identité visuelle forte.

L'identité visuelle est au cœur de toute stratégie de communication. Lors de la création de l'AWE, les éleveurs wallons étaient en perte de repères. La mise en place d'une nouvelle image a permis d'asseoir notre notoriété et notre crédibilité auprès des partenaires commerciaux ou institutionnels.

Notre logo rassemble les notions clés suivantes :

- ▶ l'élevage avec le bovin au centre du logo,
- ▶ notre nationalité belge à travers les couleurs noir, jaune, rouge dans l'encolure du bovin,
- ▶ l'union entre les cinq provinces wallonnes illustrée par le pentagone.

Notre nom fait référence à notre secteur d'activités, l'élevage, présent dans le paysage wallon.





Durant les premières années, toujours dans une logique d'unité, une charte graphique a été mise en place afin de véhiculer une image cohérente. Cette charte a contribué à une harmonisation des visuels existants dans chaque entité provinciale. Par ce biais, une nouvelle culture d'entreprise s'est entre autres construite. **Nous parlons à présent en tant qu'une seule entité.** Une fois ce socle solide établi, chaque département a pu, peu à peu, créer sa propre image et vulgariser ses activités.

Au fil de ces dix ans, la visibilité de l'**AWE** n'a cessé de croître. Nous participons à toutes les foires majeures en Belgique: Foire de Libramont, Agribex, Malmédy, Tournai, Battice, Agriflanders, Veterin'expo,... Ces foires nous donnent l'occasion d'avoir des contacts avec nos éleveurs mais aussi avec les pouvoirs publics et les citoyens. Ces moments d'échange sont très importants à nos yeux. C'est pourquoi nous portons une attention particulière à la pérennité de notre image et à la cohérence d'ensemble à travers les messages diffusés.

Notre expertise a également été mise à contribution lors de nombreux évènements et plans de communication qui n'ont pas laissé l'élevage wallon indifférent :

- ▶ Journées Portes Ouvertes,
- ▶ Mise en place d'un plan de communication pour le lancement de ValLait (2007), le nouveau contrôle laitier,
- ▶ Inauguration du nouveau centre de Wavre (2006),
- ▶ Organisation de conférences de presse (conférence de presse du programme Interreg FEDER (2009),...),
- ▶ Conception et réalisation des publicités, gestion d'un plan média,
- ▶ Lancement du portail My@wenet.
- ▶ ...

En 2009, l'organisation d'une assemblée générale ouverte à tous les membres, à Ciney, a permis d'informer un maximum de personnes quant au rôle de l'**AWE** comme partenaire des éleveurs mais aussi des organismes de recherche ou de sociétés actives dans l'élevage.

De nombreuses personnalités du monde politique et de l'élevage se sont réunis autour de trois questions :

- ▶ AWE, partenaire de la rentabilité et de la professionnalisation de l'élevage ?
- ▶ AWE, partenaire de la recherche et de l'innovation ?
- ▶ Les pouvoirs publics, partenaires de l'élevage wallon ?

Nous apportons également un soutien dans l'organisation d'évènements ponctuels: **Ecoles des jeunes Eleveurs, Ath by night, Nuit de la Holstein, Election de la Vache de l'année,.....** ▶

Foire
de Libramont



Accueil
des délégations
ministérielles

Inauguration du centre
d'insémination de
Wavre 2006

EVENTS

Notre visibilité passe aussi par l'accueil de nombreuses délégations officielles belges ou étrangères. Cet accueil professionnel est facilité par les infrastructures modernes dont nous disposons actuellement. Notre service assure un rôle de facilitateur afin de respecter les protocoles en vigueur.

L'AWE accueille régulièrement de nombreuses personnalités et délégations officielles :

- ▶ Les eurodéputés de la commission agricole du parlement, la commission européenne (DGSANCO), des organismes gouvernementaux (PNUD) ou non gouvernementaux (ONG diverses),
- ▶ Des délégations des pouvoirs publics : gouverneurs de provinces, ministres régionaux et fédéraux et délégations officielles étrangères (Burundi, Chine, Sénégal, ...),
- ▶ Des journées Vivasciences (l'école européenne de Bruxelles et 20 écoles de la communauté française),
- ▶ ...



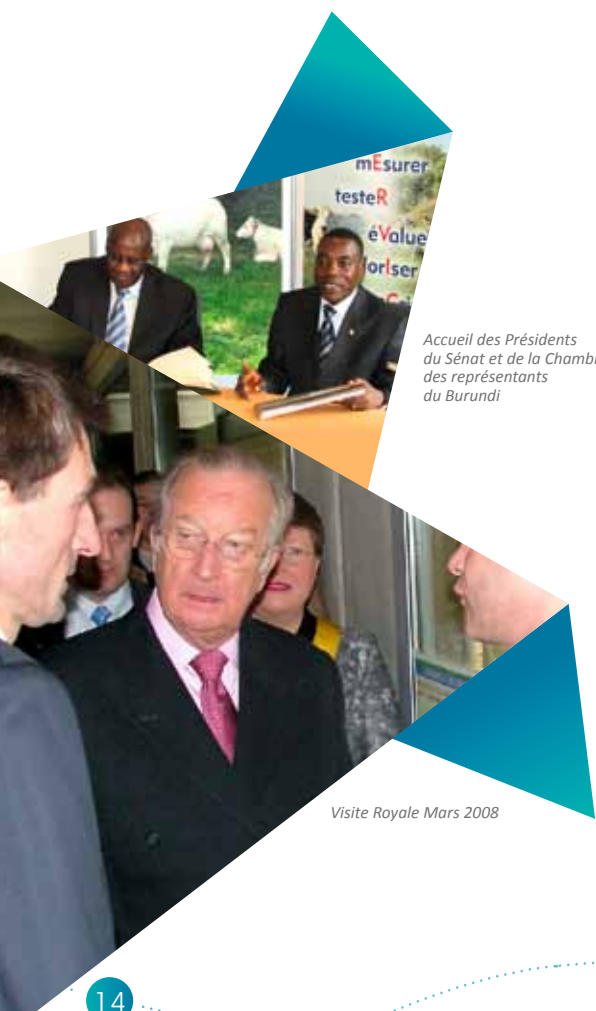
Stand de dégustation Libramont 2012

Parmi les nombreuses visites, nous retiendrons la prestigieuse visite royale en mars 2008.

Nous accueillons également d'autres sociétés actives dans le monde agricole, comme **BNP Paribas** (section agricole nationale), **FEDAGRIM**, le **Comité du Lait**,...

Durant ces dix années, des campagnes de sensibilisation du secteur ont été menées. L'objectif de ces initiatives était de conscientiser le public sur l'importance de la qualité des élevages en Wallonie. Nous retiendrons deux exemples : la campagne d'affichage "**un prix juste pour le lait et la viande**" et notre campagne "**Meuh Meuh Miam Miam**" valorisant les produits viandoux et laitiers en dégustation sur notre stand lors de la Foire Agricole de Libramont en juillet 2012. Bien que ces actions de communication ne sont pas une des raisons d'être de l'AWE, nous estimons qu'il est important que l'AWE montre sa solidarité dans les actions politiques ou générales liées à l'agriculture.

Afin de communiquer avec les éleveurs, nous disposons de notre propre rédaction et mensuel de l'élevage, **Wallonie Elevages (WE)**. Avant 2003, la vulgarisation des activités des associations d'élevage bovines était assurée au niveau national par "Les Elevages Belges" et sa version néerlandophone. La revue Wallonie Elevages est actuellement distribuée à plus de **5000 exemplaires** à destination des Francophones. Sa version germanophone, le **Wallonie Tierzucht**, est, quant à elle, diffusée auprès des éleveurs germanophones, à raison de **500 exemplaires**. L'objectif est de promouvoir la sélection animale, le savoir-faire wallon en élevage ainsi que les services et produits de l'AWE. Le but est aussi de vulgariser sur les différentes thématiques techniques qui touchent nos élevages et ce, auprès des éleveurs wallons, belges et étrangers, des citoyens et des pouvoirs publics.



Accueil des Présidents du Sénat et de la Chambre des représentants du Burundi

Visite Royale Mars 2008

Visite du Ministre Chinois de l'agriculture Zhi Shuping



Que de kilomètres parcourus, que de notes et de photos accumulées durant ces 10 ans afin que, chaque fin de mois, vous receviez à domicile :

- ▶ le suivi de l'actualité au niveau wallon, belge et international,
- ▶ le compte-rendu des concours,
- ▶ la présentation de l'encadrement proposé par l'AWE en matière de sélection et de conduite de troupeau,
- ▶ la présentation des travaux de vulgarisation des centres de recherche, des universités et des organes de vulgarisation actifs dans le domaine de l'élevage.

Cette rétrospective nous donne l'occasion de remercier tous les collaborateurs qui nous aident à assurer cette mission.

Parmi les principales évolutions relatives à la gestion des magazines durant ces dix années, relevons :

- ▶ Une maquette plus aérée avec des rubriques mieux identifiées et la quadrichromie généralisée,
- ▶ Une formule d'abonnements groupés avantageuse pour les entreprises et les associations actives dans le secteur,
- ▶ La possibilité de consulter une sélection d'articles via une recherche par thématique et par mot clé sur le site internet **www.awenet.be**.

Nos deux magazines sont considérés comme des canaux privilégiés de communication vis-à-vis des éleveurs. Différentes enquêtes de terrain indiquent que les journaux spécialisés sont une source d'information importante pour les agriculteurs. Notre profil technique, la couverture de l'information régionale et notre format magazine permettent à WE de se distinguer des revues concurrentes.

Nous tenons à vulgariser nos activités et informer les éleveurs du sérieux et du professionnalisme des services proposés. Au cours des années, de multiples supports de communication ont été développés afin d'informer clairement les éleveurs des potentialités des services existants : les folders, le web et les médias audiovisuels (ex : le film "la passion de l'élevage" en 2007 et le livre "Blanc-Bleu Belge" avec la maison d'édition Castor et Pollux en 2011).

Ces derniers temps, beaucoup d'énergie a été accordée à la création du site internet de l'AWE et à l'alimentation de nouvelles rubriques. Notre site est un canal très apprécié par les éleveurs. Notre galerie photos leur permet de suivre en image les différents concours et événements de l'AWE. Plus de **14 000 photos sont hébergées sur notre site**. Afin d'être plus interactifs avec nos éleveurs, une rubrique consacrée à l'actualité agricole a été mise en ligne, le "**fil de l'info**". Aujourd'hui, nous souhaitons renforcer notre interaction avec la jeune génération par une présence active sur les réseaux sociaux (cf. Facebook AWE). ■



Wallon Elevages



VISIBILITÉ

CONSEILS GÉNÉTIQUES ASBL

Nos techniciens d'élevage, agents classificateurs et agents de testage évaluent au quotidien des centaines d'animaux. Grâce à cette collecte de données permettant le calcul des index génétiques, ils apportent, lors des visites d'exploitation, de nombreuses informations et conseils d'utilisation sur l'ensemble des taureaux proposés par tous les fournisseurs sur le marché. Ils vulgarisent également au quotidien les derniers outils disponibles pour aider les éleveurs à mener à bien leur programme de sélection.

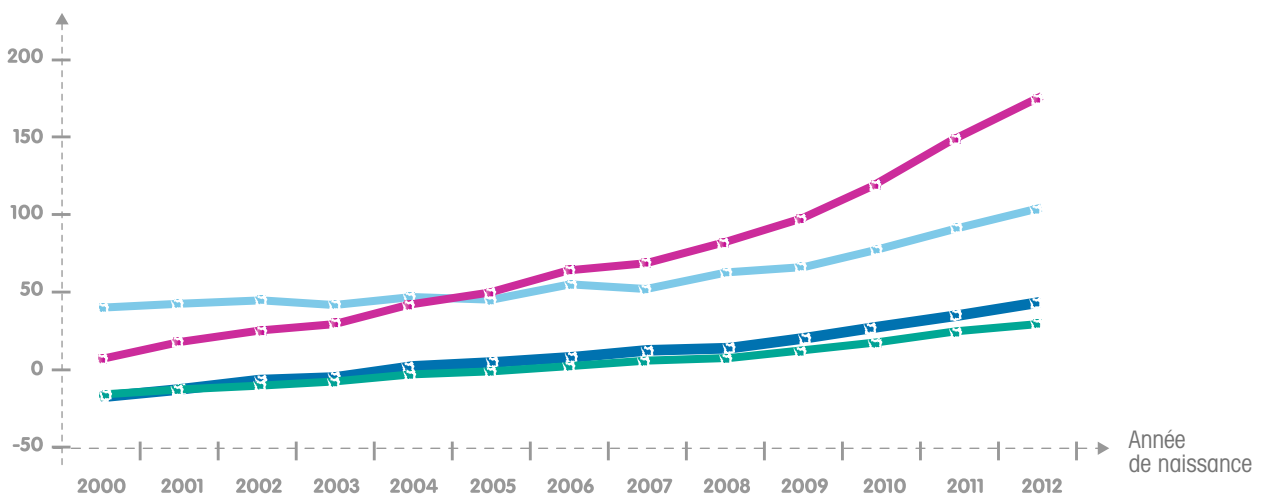
Le cheptel wallon a connu un **progrès génétique** impressionnant ces dernières décennies, principalement sur des critères de production comme les kg de lait ou de viande. Au cours de ces dix dernières années, les critères fonctionnels ont progressivement pris de plus en plus d'importance et sont aujourd'hui intégrés dans les programmes de sélection mis en place à l'AWE.

En **Blanc-Bleu Belge**, de nombreux chantiers ont été mis en œuvre. La problématique de la consanguinité est une réalité de tout programme de sélection et nos éleveurs BBB y ont accordé une importance majeure cette dernière décennie. **Pour les aider à la gérer de manière optimale,**

l'AWE asbl a développé un programme de calcul de consanguinité sur **My@wenet** intégrant l'ensemble du pedigree BBB. Dans ce même objectif, notre carte d'élevage a été entièrement revue avec l'ajout, entre autres, d'une quatrième génération sur le pedigree. Un **programme de conseil d'accouplement** a également été développé: au départ de la centralisation immédiate des données collectées par nos agents et des index calculés périodiquement, celui-ci permet de tester sur les femelles de son troupeau les reproducteurs de toutes les génétiques présentes en Région wallonne.

Grâce aux avancées de la génétique moléculaire, le BBB a fait d'énormes progrès en matière de fonctionnalité: les tests de détermination des anomalies génétiques (SQT, DMC,...) permettent aujourd'hui aux éleveurs BBB d'éradiquer ces problèmes de leur troupeau. A l'avenir, l'AWE utilisera encore plus ces méthodes moléculaires pour identifier, dès la naissance, les sujets les plus prometteurs pour des critères de performance (croissance, morphologie, fécondité, santé,...). Pour cela, l'AWE asbl a initié, en 2011, un programme de sélection génomique avec la collaboration de ses partenaires universitaires (ULg) (cf. Génomique, p. 30)

Valeur économique moyenne en euros

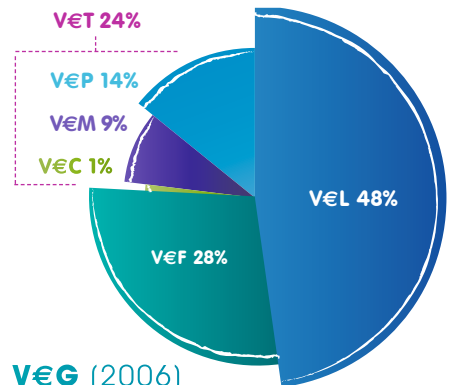


EVOLUTION DU V€G et de ses sous-index pour les femelles wallonnes disposant de chacune des valeurs

- V€G : Valeur Économique Globale
- V€L : Valeur Économique Lait
- V€T : Valeur Économique Type fonctionnel
- V€F : Valeur Économique Fonctionnelle

Les éleveurs Holstein wallons ont la chance d'avoir à leur disposition le meilleur de la génétique mondiale ! Pour tirer profit au maximum de ce privilège, il était crucial d'établir une base de comparaison wallonne tant pour nos femelles que pour tous les taureaux importés. Des travaux importants ont été menés en collaboration avec GxABT pour établir un système d'indexation wallon reconnu internationalement (participation à **INTERBULL**) ainsi qu'un index de synthèse adapté à notre contexte: le **V€G**. Créé en 2003, celui-ci a évolué en 2006 avec l'intégration de la longévité. Des travaux sont en cours pour y intégrer également la fertilité et la facilité de vêlage.

Le monde génétique Holstein est en perpétuelle évolution: la génomique est venue dernièrement bouleverser les habitudes des éleveurs. Si choisir un taureau non testé sur base de ses descendants était hier irréaliste pour un producteur laitier, aujourd'hui, **grâce aux tests génomiques**, c'est de plus en plus courant ! En attendant que les chercheurs wallons mettent au point des méthodes adaptées à notre population, il était crucial pour l'AWE de mettre cette technologie à la disposition des éleveurs wallons. D'une part, un travail a été fait pour publier les taureaux importés sur la base **V€G**, et, d'autre part, une collaboration avec l'Allemagne a été établie en 2012 pour réaliser ce type de tests sur nos animaux. Grâce à cette collaboration, une dynamique de sélection s'est recréée en Wallonie, avec la production par l'**AWE scrifs** de semences de taureaux Holstein issus de nos élevages (cf. Génomique, p. 20).

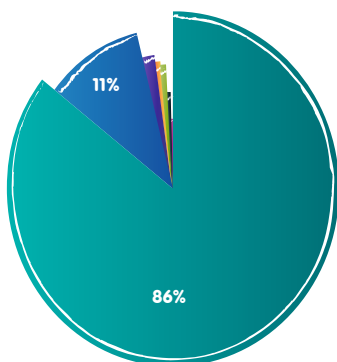


Nouveau V€G (2006)

- V€L** : Valeur €conomique Lait
- V€F** : Valeur €conomique Fonctionnelle
- V€P** : Valeur €conomique Pis
- V€M** : Valeur €conomique Membres
- V€C** : Valeur €conomique Corps
- V€T** : Valeur €conomique Type fonctionnel

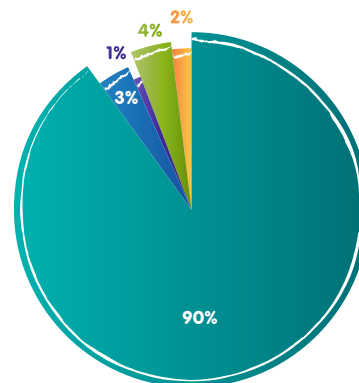
L'élevage wallon n'est pas constitué uniquement de BBB et de Holstein ! L'AWE met un point d'honneur à encadrer l'ensemble des races présentes en Wallonie, en collaboration avec les **éleveurs des différents Herd-Books** ou commissions raciales présentes. Tout d'abord, notre processus de base d'enregistrement des généalogies est adapté et ouvert à toutes les races. Ensuite, suivant la situation et dans l'intérêt des éleveurs, c'est soit la piste d'un programme de sélection spécifique wallon qui est poursuivie, soit la collaboration avec des **Herd-Books** étrangers qui est envisagée et développée. ...▶

Répartition des veaux laitiers inscrits par race



- (20247 veaux) Pie-Noir Holstein
- (2504 veaux) Pie-Rouge Holstein
- (351 veaux) Montbéliarde
- (200 veaux) Brown Swiss
- (181 veaux) Normande
- (101 veaux) Fleckvieh
- (25 veaux) Jersey

Répartition des veaux viandeux inscrits par race



- B.B.B. viandeux (38742 veaux)
- Limousin (1627 veaux)
- B.B.B. mixte (1432 veaux)
- Blonde d'Aquitaine (811 veaux)
- Charolais (337 veaux)

REPARTITION des veaux inscrits par race



Par exemple, pour la **Blanc-Bleu Belge de type mixte**, la commission raciale BBB de type mixte de l'AWE développe depuis 2004 un programme d'encadrement génétique complet : grâce au contrôle laitier et à un nouveau système de pointage femelle adapté, toute la mixité de la race peut être étudiée et développée ! Si, dans un premier temps, c'est à l'échelle régionale que les travaux de l'AWE ont été menés, aujourd'hui, c'est un programme international qui s'est déployé, via le **projet Interreg BlueSel** (cf. *Projet BlueSel*, p. 30).

En collaboration avec le Herd-Book **Limousin**, l'AWE a mis en place le contrôle officiel des performances français : celui-ci se base sur des pesées réalisées par l'éleveur ou par un technicien de l'AWE asbl sur les jeunes veaux mâles et femelles et sur un pointage au sevrage réalisé par un technicien français. Toutes ces données sont envoyées en France pour le calcul des indexations (programme français IBOVAL). Nos éleveurs Limousin peuvent donc se comparer avec leurs homologues français et analyser en détail le niveau génétique de leur troupeau. La race **Blonde d'Aquitaine** a embayé dans ce système de pesée en 2011 et les Charolais devraient bientôt démarrer.

Depuis peu, l'AWE est en train de mettre sur pied une commission raciale **Pie-Rouge de l'Est**. Le travail de terrain a déjà démarré, un technicien de l'AWE asbl étant occupé à recenser les animaux correspondant à l'ancien type racial.

D'autres cas précis d'encadrement ont également été mis en œuvre ces dernières années, par exemple un conseil d'accouplement en race **Fleckvieh** ou un pointage en **Brune Suisse**. Ils démontrent notre volonté d'être présents pour tous les éleveurs wallons. ■

L'AWE POUR
TOUTES LES RACES

VITRINE DE L'ÉLEVAGE WALLON

Grâce au grand savoir-faire de nos éleveurs, nos campagnes regorgent d'animaux avec un potentiel génétique exceptionnel. L'AWE met tout en œuvre pour permettre aux éleveurs de mettre leurs animaux en évidence, au travers de concours, d'expositions,... Ces événements sont l'occasion pour les éleveurs de confronter leurs animaux à ceux d'autres éleveurs belges, voire venant d'autres pays d'Europe. Lieux de rencontre phare de la communauté de l'élevage, ils sont également l'opportunité de rencontres ou d'échanges commerciaux.

Ces dernières années ont parfois été difficiles pour l'organisation des concours : les normes et crises sanitaires n'y ont pas facilité la participation. La réglementation en matière d'IBR a empêché de nombreux agriculteurs de participer aux concours début 2012. Cette même année, l'épisode de la brucellose a mis un coup d'arrêt à de nombreux concours. Aujourd'hui, tout a repris son cours pour le grand bonheur de tout le secteur de l'élevage.

La professionnalisation des concours a été très marquante : il ne suffit plus de posséder le meilleur animal, il s'agit de pouvoir le préparer de manière optimale pour mettre en évidence toutes ses qualités le jour J. Forte de ce constat, l'AWE organise des formations de qualité destinées aux **jeunes éleveurs Blanc-Bleu Belge et Holstein**.



Notre Ecole Européenne des Jeunes Eleveurs Holstein, organisée lors de la foire agricole de Battice, attire des participants du monde entier et affiche complet chaque année ! Depuis 10 ans, près de 1200 jeunes y ont participé. Cette organisation, en plus de former des jeunes à préparer des animaux pour le concours, montre au monde entier le potentiel génétique présent dans nos élevages et le savoir-faire de nos éleveurs.

Notre centre de sélection bovine (CSB) est également un outil qui nous permet de mettre en avant le travail de sélection pointu réalisé par les éleveurs BBB. Chaque année, environ 8 criées sont organisées pour mettre en vente les individus d'élite élevés à la station et appartenant à des éleveurs. Les éleveurs belges voire étrangers, tout comme les centres d'insémination artificielle, s'y bousculent pour acquérir des reproducteurs de grande qualité au statut sanitaire irréprochable. ■



VITRINE



CONSEILS GÉNÉTIQUES SCRIFS

1. L'offre génétique

Depuis sa création, le but de l'AWE scrifs a toujours été de proposer aux éleveurs les meilleurs taureaux disponibles quelle que soit leur provenance. Cette démarche, toujours bien présente à l'heure actuelle, nous a poussés à nouer des relations commerciales avec un grand nombre de partenaires.

L'arrivée de la **génomique** en sélection animale marque une rupture technologique comparable au passage de la monte naturelle à l'insémination artificielle à la fin des années 1940. Notre Association se devait de s'adapter à cette technologie innovante. C'est pourquoi, une page spéciale taureaux génomiques est, à présent, insérée dans notre **carte à taureaux laitière**. La sélection génomique a pour conséquence d'accélérer les progrès génétiques d'une manière exponentielle, ce qui entraîne un afflux considérable de nouveaux taureaux performants à chaque indexation laitière. Elle nous a également donné l'occasion de travailler avec de nouvelles petites structures qui devraient se multiplier dans les années à venir. Actuellement, **l'AWE scrifs** achète de la semence Holstein, à des degrés divers, à plus d'une vingtaine de **partenaires**, auxquels il faut ajouter les fournisseurs des autres races laitières et viandeuses, ce qui porte leur nombre total à une trentaine. De plus, cette nouvelle technologie a permis à **l'AWE scrifs** d'introduire en 2012 des taureaux Holstein et Red Holstein dans ses centres d'insémination et ainsi de mettre en avant le savoir-faire des éleveurs wallons en génétique laitière. **Le premier taureau Red Holstein (First Red)** a d'ailleurs rencontré un énorme succès. Au total, 28 860 doses ont été vendues dont 19 170 à l'exportation. Sur la carte à taureaux, un nouvel index sur la fertilité des filles, élément particulièrement important pour la rentabilité des troupeaux laitiers, a été ajouté en janvier 2011. Cet index a été mis au point par GxABT après trois années de recherche.



Une autre avancée technologique survenue durant ces dernières années est le sexage de la semence. En race Holstein, les premières doses **sexées** furent importées d'Angleterre fin de l'année 2001. A cette époque, la société anglaise COGENT était seule sur ce créneau et elle le resta durant quelques années. Si, durant ces premières années, la progression des ventes fut assez lente, elle s'accéléra cependant à partir de 2007. Elle alla de pair avec la multiplication de l'offre en provenance de différentes entreprises qui s'étaient, entre temps, équipées du matériel de sexage. Depuis 2 à 3 ans, l'offre en semence sexée s'est étendue à beaucoup d'autres races, ce qui permet actuellement à **l'AWE scrifs** de proposer des taureaux sexés dans une dizaine de races. En 2012, c'est plus de 10 000 doses sexées qui furent achetées à nos différents partenaires.

Depuis 2009, **l'AWE scrifs** donne aussi l'opportunité aux éleveurs de Blanc-Bleu Belge de bénéficier de cette technologie. Un large choix de taureaux sont disponibles en semence sexée mâle et femelle (cf. Sexage de la semence, p. 26).



L'ADN nous permet non seulement de prédire la valeur génétique d'un animal, mais aussi de déceler des anomalies génétiques non désirées. En race BBB, l'identification de nombreuses **tares** nous a permis rapidement de vous offrir une gamme complète de taureaux de qualité qui sont dépourvus de tares. Nous publions sur notre site les résultats des tests réalisés sur chaque taureau disponible. Cette transparence est une nécessité, vu les enjeux de la sélection génétique BBB. Pour l'avenir, l'AWE scrifs s'engage à distribuer des doses de taureaux de qualité, exempts de tares connues à ce jour et disposant de pedigrees diversifiés en étant particulièrement attentif au poids, à la musculature, à la taille et à la mobilité.

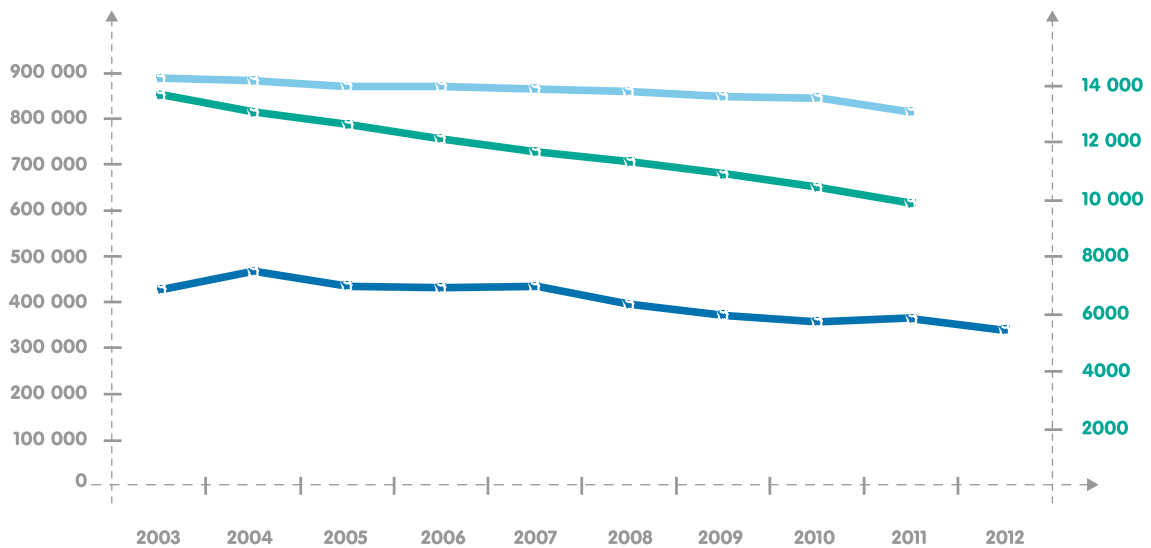
L'offre génétique ne concerne pas exclusivement les races Holstein et BBB qui sont les plus couramment utilisées par nos éleveurs. En 2005, dans une logique d'ouverture, une attention particulière a été accordée aux races à faible effectif à travers la création d'une **carte à taureaux** autres races. Quelle que soit la race, notre objectif est de commercialiser une large gamme de taureaux au meilleur rapport **qualité/prix**. Nous avons également le souci de promouvoir cette génétique sur base des valeurs d'élevage officielles. Elles permettent de réaliser les meilleurs choix par rapport au contexte économique actuel et à venir.

2. L'insémination artificielle

Les 63 inséminateurs de l'AWE scrifs desservent l'ensemble de la Wallonie, sans considération de taille d'exploitation ou de race bovine exploitée et ce 7 jours sur 7. Depuis 10 ans, c'est près de 2000 taureaux (1874) différents appartenant à 32 races et issus de plus de 35 centres d'insémination du monde entier que les clients des inséminateurs ont eu à leur disposition via le réseau.

Au niveau des activités, le service subit l'érosion du nombre d'exploitations et la diminution constante du nombre de femelles en âge d'être inséminées. Globalement, le nombre de doses vendues suit une courbe similaire à l'évolution des animaux en âge d'être inséminés en Wallonie.

L'un des objectifs de l'AWE scrifs est d'être davantage encore aux côtés des éleveurs via notamment un important travail sur la simplification de leurs démarches administratives. Ainsi, les vétérinaires inséminateurs sont équipés de PDA qui sont reliés, depuis 2009 et pour autant que l'éleveur ait marqué son accord, à un inventaire permanent **Sanitel**. Ils ont ainsi accès à un outil le plus adéquat possible pour l'encadrement génétique et gynécologique des exploitations. La problématique de la reproduction ne se limite pas à l'aspect purement gynécologique et les inséminateurs suivent régulièrement des cycles de formation et de perfectionnement afin de répondre de la manière la plus appropriée aux attentes des éleveurs. ...▶



VENTES DES DOSES

- Animaux en âge de reproduction
- Exploitations bovines
- Total des doses vendues

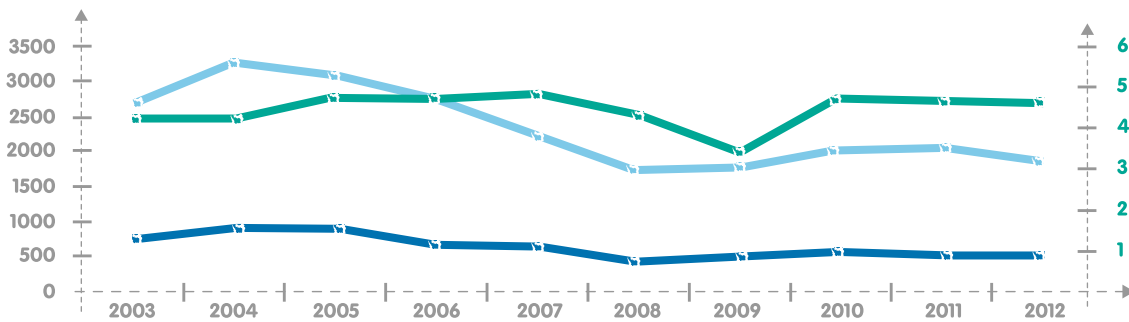
Sur le PDA, différentes applications très utiles sont maintenant opérationnelles. Elles permettent d'affiner le conseil génétique et le suivi de la reproduction proposés par les vétérinaires inséminateurs. L'identification des reproducteurs porteurs de tares étant une des priorités de l'AWE scrifs, le PDA permet l'encodage aisé de toutes les anomalies observées par les inséminateurs à la naissance et dans le développement des veaux. Ces notations ont permis le dépistage de

nombreuses tares. Le PDA des inséminateurs permet aussi de simuler, en race BBB, la consanguinité d'un veau à naître pour un accouplement particulier prenant ainsi en compte une préoccupation majeure des éleveurs qu'est la maîtrise de la consanguinité. Enfin, en collaboration avec les vétérinaires inséminateurs, un logiciel de suivi de la reproduction a été intégré dans le PDA des inséminateurs.

3. Le transfert d'embryons

Le transfert d'embryons est une technique permettant à l'éleveur, non seulement de réaliser des progrès génétiques très rapides en agissant sur la voie femelle, mais également de s'assurer de retrouver "sa" génétique en cas de catastrophe (abattage du troupeau par exemple).

Globalement, ces dernières années, malgré différentes crises sanitaires traversées par les éleveurs, on assiste à une stabilisation du nombre des récoltes et des mises en place d'embryons. Au niveau technique, le nombre moyen d'embryons transférables par récolte a tendance à progresser légèrement (hors influence "Bluetongue") ce qui démontre la maîtrise atteinte par nos équipes de transfert. ■



TRANSFERT D'EMBRYONS

- Embryons Transférables / Récolte
- Mises en place
- Récoltes

4. TAUREAUX "SUPER STAR DES 10 ANS"



ADAJIO de Bray



©VeeteeltVlees



CHAMPION



HARPON de l'Orgelot



©VeeteeltVlees



JOCKO BESNE



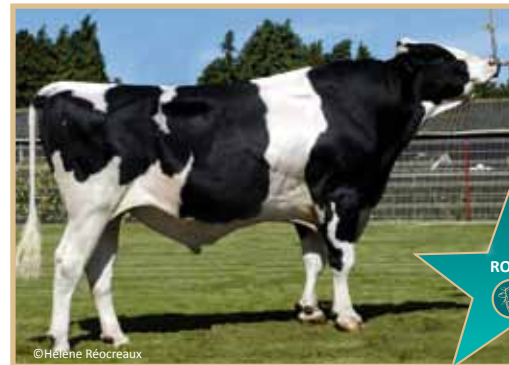
©J. C Lemée



GAMIN des 3 Frontières



©VeeteeltVlees



ROUKI



©Helène Réocreux

Nbre de doses

★ BBB ★

| | |
|------------------------|--------|
| ADAJIO de Bray | 70.768 |
| HARPON de l'Orgelot | 55.517 |
| GAMIN des 3 Frontières | 47.537 |
| GITAN du Petit Mayeur | 43.435 |
| DARTAGNAN du Castillon | 41.353 |
| BLAK du Baty d'Eprave | 40.663 |
| SEDUISANT de Fooz | 39.277 |
| FÉLICIEEN du Courriaux | 36.013 |
| FAKIR de l'Hez Kerna | 33.706 |
| IMPRUDENT de Somme | 32.408 |

Nbre de doses

★ Holstein ★

| | |
|-------------|--------|
| CHAMPION | 26.604 |
| JOCKO BESNE | 26.603 |
| ROUKI | 18.095 |
| EATON | 18.093 |
| STOL JOC | 16.419 |
| JARDIN | 16.411 |
| SHERMAN | 15.496 |
| JUWEL | 15.318 |
| ROYAUME | 13.891 |
| LONARD | 13.574 |

SUPER STAR
des taureaux les plus vendus



MARCEL RED

Nbre de doses

☆☆ Red Holstein ☆☆

| | |
|----------------------------|--------|
| MARCEL RED | 11.159 |
| FIRST RED de Bois-Seigneur | 9.690 |
| JERUDO RED | 9.551 |
| RED DEVIL | 8.777 |
| CLASSIC | 7.995 |
| AVANTI RED | 7.313 |
| FLANELL | 6.503 |
| FABER | 6.328 |
| CARMANO | 6.165 |
| CURTIS RED | 5.983 |



MASOLINO

Nbre de doses

☆☆ Montbéliarde ☆☆

| | |
|----------|-------|
| MASOLINO | 1.824 |
| PLUMITIF | 1.687 |
| RALBAN | 1.634 |



PAX

Nbre de doses

☆☆ Limousin ☆☆

| | |
|------------|-------|
| PAX | 1.754 |
| HIGHLANDER | 1.634 |
| MUSCLEOR | 1.571 |



NICODEME

Nbre de doses

☆☆ Blonde Aquitaine ☆☆

| | |
|----------|-------|
| NICODEME | 2.689 |
| ONYX | 833 |
| ROMARIN | 774 |



UTAK

Nbre de doses

☆☆ Charolais ☆☆

| | |
|--------|-------|
| UTAK | 1.313 |
| VAUDOU | 683 |
| ORKI | 562 |



ORKNEY

Nbre de doses

☆☆ Normande ☆☆

| | |
|--------|-------|
| ORKNEY | 2.113 |
| NIVEA | 1.496 |
| UVRAY | 1.297 |

SUPER STAR

CENTRE D'INSÉMINATION



INFRASTRUCTURE

La société s'est dotée de deux nouveaux centres d'insémination en 2004 et 2006, qui peuvent être considérés comme des références internationales au niveau sanitaire, confort de l'animal, sécurité des bouviers, qualité des paillettes produites via un labo de référence européen. Ces centres sont la vitrine du dynamisme qui anime notre société. Grâce à un couloir vitré intégré au sein de la taurellerie, les taureaux d'élites et le laboratoire sont visibles à tout moment et en toute sécurité sur les sites du Tersoit et de Wavre.

Les meilleurs reproducteurs de la race Blanc-Bleu Belge et Blanc-Bleu mixte sont placés dans des conditions optimales (**boxes ultra modernes et hypersécurisés**) pour garantir la qualité de leur semence. Dans la salle de monte, les bouviers visualisent, sur un panneau d'affichage, le planning de passage et la qualité du prélèvement. Ces informations leur permettent d'adapter le saut et d'optimiser la qualité de la semence récoltée. Ces nouvelles infrastructures respectent les **normes sanitaires européennes et étrangères les plus strictes.** ■



SAVOIR-FAIRE

1. Traçabilité

La traçabilité est minutieusement respectée tout au long du processus de récolte et de conditionnement des paillettes, en ce compris le stockage. De nombreuses informations sont inscrites sur chaque paillette, comme le numéro de lot et le nom de l'animal, entre autres. Le numéro de lot repris sur la paillette permet, à tout moment, de connaître le lieu de récolte et la date à laquelle le taureau a été récolté.

Dès 2006, le code barre a permis aux inséminateurs de scanner le numéro de lot de la paillette au moment de l'insémination à partir de leur ordinateur de poche. Au niveau des laboratoires, le but est de permettre d'améliorer encore la qualité des paillettes produites en jouant sur le dernier maillon de la traçabilité. En effet, le terrain peut fournir des informations sur le **taux de non-retour en chaleur par lot** et celui-ci permet de mieux cibler le type de dilueur et de congélation propre à chaque taureau afin d'optimiser certains taureaux très demandés par nos éleveurs et certains pays étrangers. ...▶





2. Sanitaire

En tant que centre d'insémination, l'AWE répond aux normes de Directives Européennes pour les critères d'admission et de contrôle sanitaire de ses taureaux. L'AWE a décidé d'aller bien au-delà des exigences de l'Europe. En effet, après des tests en ferme puis en pré-quarantaine et quarantaine, c'est à un rythme mensuel que les contrôles sanitaires sont réalisés. Au même titre de précaution, les bouviers et le personnel du laboratoire de l'AWE scrifs ne peuvent pas avoir de contact avec des bi-ongulés. C'est sans aucun doute grâce à toutes ces mesures que l'AWE a pu traverser les différentes crises sanitaires qui ont touché le monde de l'élevage ces dernières années (Fièvre aphteuse, IBR, Bluetongue, Brucellose, Schmallenberg, ...).

L'AWE a été récompensée de sa gestion minutieuse par l'agrément et la certification de son centre par de nombreux pays tiers tels la **Chine**, le **Canada**, le **Chili**, les **Etats-Unis**,... Au total, ce sont 42 pays qui ont été convaincus par la qualité de notre gestion sanitaire.

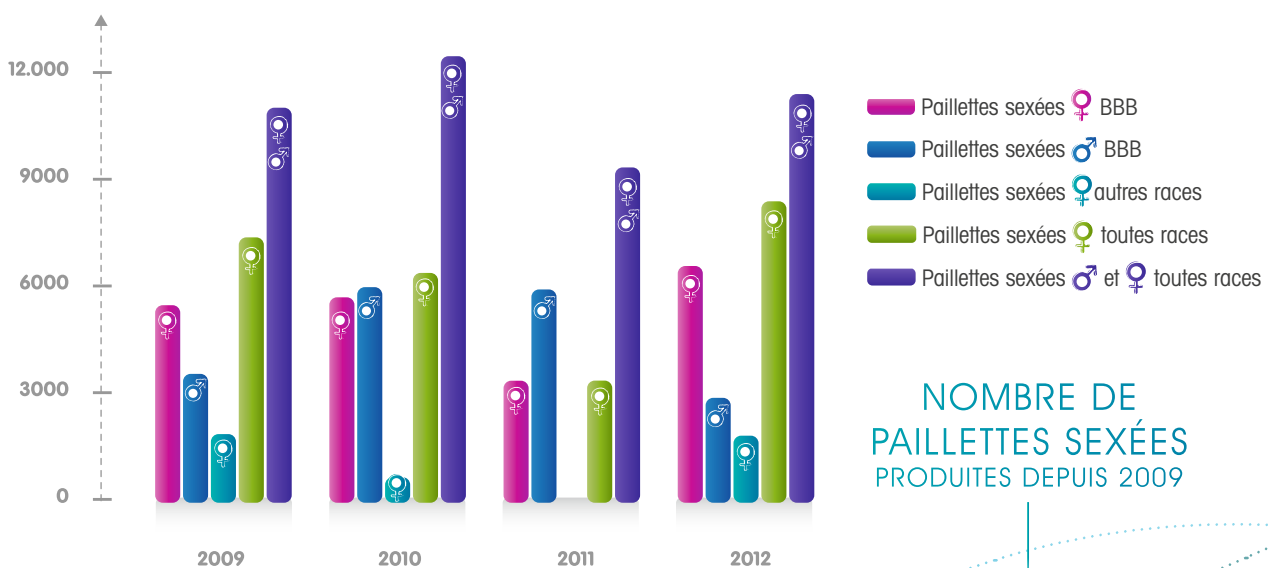
3. Nouvelles technologies pour une qualité accrue

Dès 2004, l'AWE scrifs s'équipe d'un **analyseur automatique de semence** (CASA computer automatic sperm analyzer). Avec ce microscope couplé à un logiciel, la totalité des lots de paillettes congelées va subir un **contrôle qualité post congélation**. Ainsi, pour chaque spermatozoïde qui traversera le champ du microscope, le logiciel calculera plusieurs paramètres de mobilité qui vont nous permettre, en fonction de valeurs seuils prédéfinies, de répartir les spermatozoïdes en 3 groupes : les mobiles, les progressifs et les morts.

En janvier 2011, l'AWE scrifs a investi dans un cytomètre en flux appliqué aux cellules reproductrices. Le cytomètre permet d'obtenir rapidement une série d'informations précises sur l'état physiologique des spermatozoïdes et de leurs organites. Cinq protocoles ont déjà été mis au point à l'AWE avec le département R&D. Il s'agit des protocoles sur la **viabilité**, le **statut de l'acrosome** (membrane protégeant la tête du spermatozoïde et qui intervient dans la fécondation avec l'ovule), le **potentiel mitochondrial** (qui donne un aperçu du niveau énergétique du spermatozoïde), l'état d'organisation des membranes du spermatozoïde ainsi que la concentration. D'autres protocoles sont en cours de validation. Ces informations permettront in fine de prédire le plus précisément possible le pouvoir fécondant de la semence.

4. Sexage de la semence

L'AWE scrifs propose un choix très diversifié de semences sexées aussi bien en **race pure** (femelle et mâle) qu'en **croisement industriel** (uniquement en mâle) et peut ainsi répondre à toutes les demandes des éleveurs. La semence sexée permet aux éleveurs de choisir avec 90% de fiabilité le sexe de leurs veaux. Elle rencontre un vif succès auprès des détenteurs de bétail qui choisissent d'utiliser la semence Blanc-Bleu Belge pour obtenir un grand nombre de mâles en croisement. L'activité de sexage a permis à l'AWE scrifs de créer de nouveaux partenariats avec des **CIA étrangers** pour héberger leurs taureaux à sexer.



5. ISO 9001

A la création de l'AWE, dans un souci de standardisation rapide de l'activité de production des semences bovines, l'un des piliers de notre métier, les premières démarches qualité furent menées en se basant sur le meilleur du savoir-faire des anciens centres LINALUX et HALIBA.

Dès 2005, cette démarche volontaire de la direction s'est étendue à l'ensemble des activités de la coopérative et la norme internationale ISO 9001 a été retenue pour encadrer ce cheminement. En effet, cette norme définit clairement les critères d'un système de management de la qualité. A ce jour, la norme ISO 9001:2008 a été adoptée par plus d'un million d'entreprises et organismes dans plus de 170 pays. Ces principes fondamentaux de management de la qualité sont notamment une très forte orientation client, la motivation et l'engagement de la direction, l'approche processus et l'amélioration continue.

En novembre 2010, après une implication de tous les collaborateurs et clients de la coopérative, toutes les activités de l'AWE scrifs ont été certifiées ISO 9001:2008 par la sprl Promag, active dans le secteur agro-alimentaire et basée à Marche-en-Famenne. Ce certificat couvre la production de semences bovines et leur distribution en passant par les services en ferme comme l'insémination artificielle, la vente et le transfert d'embryons.

Depuis ce jour, la coopérative s'inscrit dans une démarche d'amélioration continue de ses produits et services qui vise en premier lieu la satisfaction de tous nos clients. Ce processus quotidien repose sur le dynamisme de tout le personnel de la coopérative. La proximité avec le monde agricole et le savoir-faire de nos collaborateurs, en ferme et dans nos murs, y sont essentiels.



Annuellement, afin de garantir le bon fonctionnement du système de management de la qualité, nous revoyons certaines de nos procédures et nous organisons une série d'audits internes dans nos installations et bureaux mais aussi en fermes. De plus, nous nous soumettons à un audit externe réalisé par un organisme auditeur indépendant et reconnu.

Chaque semestre une revue de direction est planifiée et les indicateurs spécifiques par service ou procédure sont analysés et discutés. A cette occasion, la direction valide ou réoriente le système de management de la qualité. Dernièrement, une enquête de satisfaction a été réalisée afin de recueillir l'opinion de la clientèle.

En conclusion, nos efforts rendent vivant notre système de management de la qualité avec comme objectif principal d'offrir aux éleveurs des prestations et des produits dont la qualité va continuellement en s'améliorant. ■

NORMES INTERNATIONALES

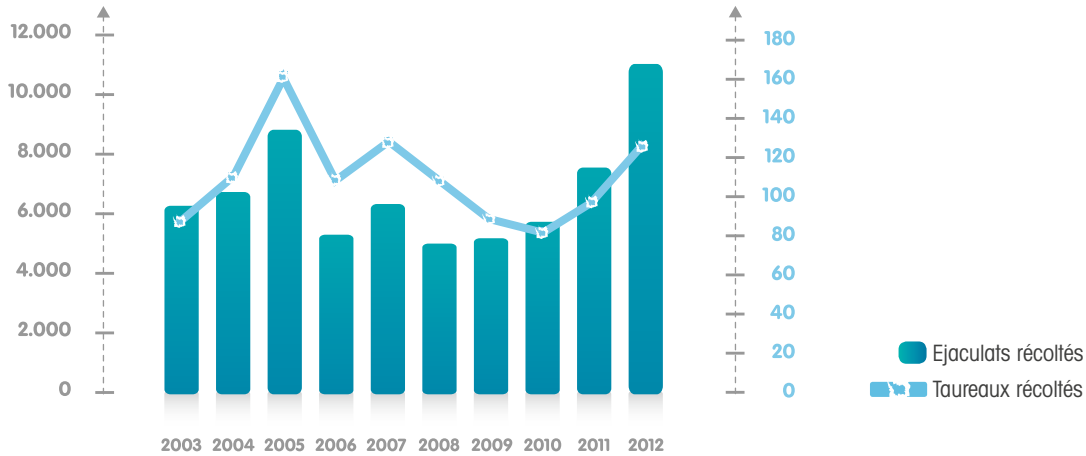
PRODUCTIVITÉ

Ces dernières années, le nombre d'éjaculats récoltés est en nette augmentation et va de pair avec un renforcement des contrôles qualité au sein du laboratoire. En effet, depuis 2011, des examens en cytométrie en flux sont réalisés sur la semence congelée en parallèle des examens **CASA** (cf. CASA, p. 26).

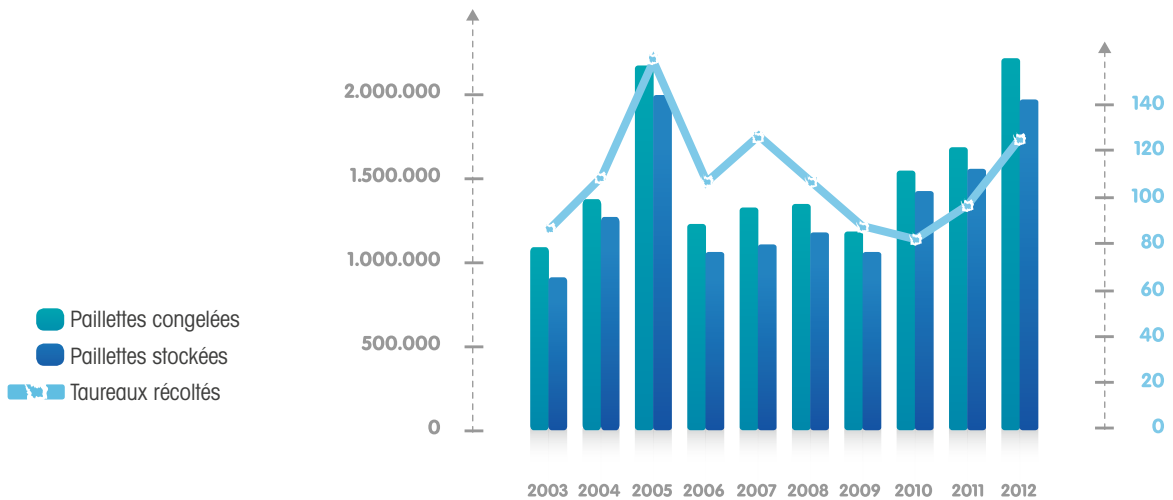
Le nombre total de paillettes congelées augmente chaque année depuis 2006. En moyenne, le nombre de paillettes stockées par taureaux a été de **15.600 paillettes**. En 2012, le meilleur taureau a produit 68.000 paillettes stockées. ■

En 10 ans :

- Nombre de taureaux qui sont passés par le CIA de l'AWE scrifs > **511**
- Nombre d'éjaculats récoltés > **74.221**
- Nombre de paillettes congelées > **15.884.644**
- Nombre de paillettes stockées > **14.189.306**



TAUREAUX & ÉJACULATS RÉCOLTÉS PAR AN



TAUREAUX & PAILLETES

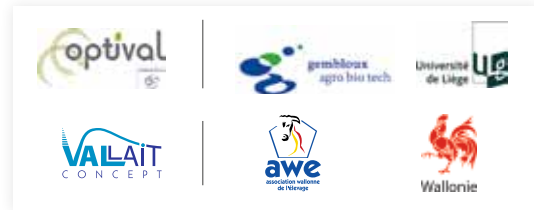
NOMBRE DE PAILLETES CONGELÉES ET STOCKÉES & NOMBRE DE TAUREAUX RÉCOLTÉS PAR AN

RECHERCHE ET DÉVELOPPEMENT

Une équipe de Recherche & Développement, ce sont des femmes et des hommes animés par le sentiment de contribuer à l'amélioration des connaissances par les recherches qu'ils entreprennent. La recherche à l'**AWE asbl** est orientée terrain avec pour objectif de proposer de nouvelles applications voire de nouveaux services aux éleveurs dans une logique d'amélioration de la rentabilité des exploitations. Nous nous inscrivons résolument dans cette stratégie à la fois au travers de nos propres programmes de recherche dont la R&D en assure la coordination et l'exécution (cf. ci-après) ainsi qu'au travers des partenariats que l'**AWE asbl** a développés au fil du temps avec les universités et les centres de recherche (cf. Centres de recherche et universités, p. 35).

Notre association a l'ambition de fournir à ses éleveurs le meilleur des services et un accès aux technologies les plus avancées. C'est pourquoi nous avons prêté, au cours de ces dix dernières années, une attention particulière aux évolutions technologiques majeures dans le secteur de l'élevage, soit pour les rendre accessibles à nos éleveurs soit pour développer des services innovants dont nos membres bénéficieront en primeur.

ValLait (2003-2006) : Ce projet bicéphale entre l'**AWE asbl** et **GxABT** visait à optimiser les valorisations des données laitières brutes récoltées en ferme via le contrôle laitier. Ainsi, grâce à ces recherches, il est aujourd'hui possible de prédire la production individuelle des vaches dès les premiers jours en production. Le pic de lactation et la persistance peuvent également être estimés. Cette innovation a marqué une rupture entre un système limité à une simple description de la lactation pour intégrer un modèle prédictif moins sensible à l'intervalle entre contrôles ou à des données non représentatives de la période de production (par exemple les chaleurs, mammites, ...) ouvrant ainsi la porte à une plus grande souplesse des services. L'implémentation de ValLait en 2007 a hissé le contrôle laitier wallon au même niveau technique que l'Amérique du Nord et les Pays-Bas. Nations



qui restent, encore au jour d'aujourd'hui, les seules avec la Wallonie à disposer de cette technologie.

Optival (2006-2010) : Ce projet, tourné vers une diversification du contrôle laitier, a été mené conjointement avec **GxABT** et est né sur les bases de ValLait. Fort de notre expérience passée, le projet Optival s'est orienté vers l'élargissement du champ des compétences du contrôle des performances en ouvrant la voie à l'acquisition de nouvelles données (par exemple, la note d'embonpoint : **BCS**) et au renouveau dans la conception même de l'utilité d'autres données (par exemple, les classifications linéaires). Ces recherches ont donné lieu d'une part à des développements annexes au projet (contribution aux développements des évaluations génétiques) et d'autre part à la réalisation de divers outils de conseil proposés aux éleveurs : le tableau de bord de l'alimentation de l'exploitation, le concentré contrôle laitier et enfin le bilan **BCS**. Ces outils disponibles sur le terrain permettent une gestion optimisée des coûts de production liés à l'alimentation. ...▶



BCS

2010 a été marqué par le démarrage du projet **LAECEA** (financement DGO3) en collaboration avec la **Faculté de Médecine Vétérinaire de l'ULg**. Ce projet vise à la mise en place, pour la première fois en Wallonie, d'une base de données de la santé mammaire centralisant les informations (qualité du lait, analyse bactérienne) collectées par différents acteurs wallons (AWE asbl, Comité du Lait, ARSIA) ainsi que les données cliniques. Sans surcharge administrative, ce projet permet aux éleveurs laitiers et à leurs encadrants (vétérinaires, ...) de disposer d'un outil, le dossier de santé mammaire. Celui-ci leur permet de diminuer ou de prévenir les coûts liés aux mammites, facteur économique majeur de rentabilité des exploitations laitières.

L'AWE asbl ne s'intéresse pas uniquement aux races dominantes en Wallonie. Persuadés de l'intérêt de maintenir la **biodiversité** du cheptel wallon, nous nous sommes intéressés, depuis de nombreuses années, à la mise en place d'un programme d'étude et de développement du rameau mixte de la race Blanc-Bleu Belge (la Bleue Mixte). La sélection de la Bleue Mixte est assez complexe car il faut trouver le juste équilibre entre fonctionnalité, production de viande et production laitière afin d'éviter tout antagonisme. Le projet **BlueSel**, soutenu par l'Europe (Interreg IV A France Wallonie Flandre - FEDER) et la Wallonie s'attache à la mise en place d'un encadrement spécifique à la Bleue Mixte. Ce projet dont l'AWE asbl est chef de file s'articule au travers de cinq actions : une sélection transfrontalière alimentant un réservoir de mâles d'élite, une indexation génétique franco-belge, un renforcement de l'empreinte territoriale par la création d'un fromage fermier exclusivement réservé à la race, la collecte de données économiques et la mise en valeur des atouts de la race. **BlueSel** a ouvert l'horizon de la Bleue Mixte moins consommatrice et préservant une exploitation familiale de taille raisonnable tout en assurant un bon niveau de rentabilité (www.bluesel.eu).

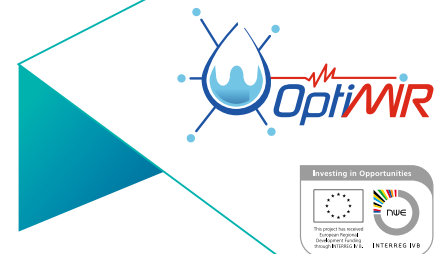
En 2010 et 2011, BlueSel et LAECEA ont été mis à l'honneur durant le congrès des 3 R à Paris organisé conjointement par l'INRA et l'Institut de l'Elevage.

L'arrivée de la **sélection génomique**, outil ADN révolutionnaire, est une avancée technologique majeure en sélection animale. Elle permet, en une simple analyse, d'estimer le potentiel génétique d'un animal sur un ensemble de critères. Les critères sont identiques à ceux classiquement évalués, mais d'autres pourraient être ajoutés (santé, ...). L'AWE asbl s'est clairement positionnée en 2010 pour être active sur cette thématique plutôt que passive. **Côté lait**, cette technologie est déjà utilisée par tous les grands centres de sélection à travers le monde. Cela se traduit par l'apparition de taureaux évalués sur base de leur information ADN modulée par celle de leurs parents. Un projet de recherche (**Dairy SNP**, financement DGO3) en collaboration avec le pôle génétique de **GxABT** est en cours depuis début 2010 et vise à acquérir cette technologie sur base de la génétique wallonne. Ceci est évidemment crucial pour que nos éleveurs puissent disposer de valeurs génomiques pour leurs femelles, afin d'avoir une vue précise du potentiel des vaches d'élite de leurs troupeaux. **Côté viande**, un projet de recherche en collaboration avec la **Faculté de Médecine Vétérinaire de l'ULg** est en cours depuis 2010 afin de propulser la race BBB dans l'ère de la génomique. Si dans un premier temps nous nous sommes concentrés sur les caractères classiquement évalués, de nouveaux caractères sont venus se greffer, tels que la résistance aux maladies. Un projet de recherche visant à mesurer l'existence d'une composante génétique à la résistance à la gale psoroptique se réalise dans les fermes génomiques de l'AWE asbl. Ce projet est subsidié par le SPF santé publique, sécurité de la chaîne alimentaire et environnement. A terme, les gènes de résistances (ou de sensibilités) identifiés seront utilisés dans les schémas de sélection afin de favoriser (ou de pénaliser) les animaux porteurs. La race BBB s'offre donc une opportunité de renforcer sa résistance à la gale et de diminuer l'utilisation de molécules coûteuses et néfastes pour l'environnement. Les premières applications devraient être disponibles d'ici quelques années. Enfin, rappelons que le dépistage des anomalies génétiques constituait en son temps un embryon de sélection génomique (cf. Anomalies génétiques, p. 16).



Le projet européen **OptiMIR** (6 pays de la zone Nord-Ouest Europe), démarré en janvier 2011 pour une durée de 5 ans, s'appuie sur une coopération transnationale inédite entre contrôles laitiers et centres de recherche européens (19 partenaires, financement Interreg IV B et la Wallonie). Optimir s'inscrit dans la continuité du projet OptiVal dans le sens où il exploite les données du contrôle laitier pour un pilotage fin du troupeau et des animaux. En effet, le spectre moyen infrarouge issu de l'analyse d'un échantillon de lait d'une vache peut fournir des informations sur sa fertilité, sa santé, son équilibre alimentaire, son impact environnemental ou la qualité de son lait. Forts de ce constat et grâce à la constitution d'une base de données transnationale commune à tous les contrôles laitiers, les centres de recherche développent de puissants indicateurs de performance. Ceux-ci seront alors proposés aux éleveurs par les contrôles laitiers sous forme d'outils d'aide à la décision innovants pour prédire par exemple les gestations, les mammites, les déséquilibres énergétiques, la qualité fromagère du lait, les émissions de méthane, etc. On peut considérer cette approche comme **l'élevage de précision du 21e siècle**. La collaboration au sein d'OptiMIR mobilise les ressources et expertises des partenaires afin de répondre plus efficacement à un défi commun: la durabilité et la rentabilité des exploitations laitières en Europe. Le leadership des acteurs wallons sur cette thématique (**CRA-W, GxABT, Comité du Lait et l'AWE asbl**) au travers de la plate-forme Futurospectre (cf. Futurospectre, p. 35) a permis aux partenaires wallons d'être à la coordination de ce projet à dimension européenne. L'AWE asbl est le chef de file de ce projet (www.optimir.eu).

L'AWE scrifs a été identifiée comme laboratoire de référence pour un consortium international nommé Hibernatus, reprenant des partenaires belges, français et canadiens et piloté par la société IMV. Dans ce contexte, nous avons pu mettre en place un projet first entreprise, le projet **HibernAWE** (partenariat avec l'**UCL** et financement DGO6). Les objectifs de départ, à savoir parvenir à homogénéiser la congélation et à obtenir une qualité de semence comparable voire supérieure à celle obtenue en congélation classique, ont été atteints. Un brevet a été déposé suite aux résultats prometteurs obtenus dans le cadre de ce projet. Maîtrisant de mieux en mieux la partie processus de congélation, il devenait indispensable, à ce stade, d'améliorer la qualité intrinsèque des éjaculats. C'est dans cette optique que deux projets sont en cours depuis 2012, **Omegablue** (collaboration avec le **CRA-W** et financement DGO3) et **Vitablue** (partenariat avec l'**ULg** et financement DG06).



- **Omegablue** : Le but de ce projet est de caractériser la semence des BBB, en mettant en relation la composition en acides gras et la qualité de la semence. Par ailleurs, le deuxième objectif est d'optimiser la composition lipidique des spermatozoïdes via l'alimentation en vue d'améliorer la qualité de la semence.
- **Vitablue** : Une autre piste intéressante pouvant efficacement compléter les projets Hibernatus et HibernAWE est d'investiguer l'effet des oligo-éléments et des vitamines sur la résistance du sperme à la congélation quand on sait que plus de 50% du pouvoir fécondant des spermatozoïdes est perdu lors du processus de congélation. Ces investigations font l'objet du projet Vitablue porté par l'AWE scrifs.

Tous les projets accueillis à l'AWE asbl ont systématiquement abouti au développement de nouveaux outils accessibles sur le terrain. Par ailleurs, ces projets font l'objet de débat au sein de nos commissions techniques d'éleveurs voire disposent d'un users groupe spécifique. C'est la garantie pour des outils adaptés à nos éleveurs. ■

L'AWE INNOVE



PARTENAIRES DE L'ÉLEVAGE

La base de données de l'AWE peut être considérée comme le "Cloud Computing" de l'élevage avant la lettre (citation du Professeur Nicolas Gengler, Carrefour des productions 2013). Le "Cloud" de l'anglais nuage est un concept récent qui consiste à accéder à des données et services à distance. Par analogie, la base de données de l'AWE pourrait être considérée comme le "Cow Computing" ("Cow" pour vache en anglais) de l'élevage. Le concept est simple : l'éleveur accède en temps réel à ses données (cf. Myawenet, p. 9) par un simple navigateur web. A la différence des logiciels en ferme, cette particularité présente l'avantage de pouvoir partager l'information avec des tiers. Une plate-forme multi-utilisateurs est ainsi née. En effet, les données sont centralisées dans la même base de données via différents canaux de collecte (cf. schéma ci-dessous) : par exemple la qualité du lait via le **Comité du Lait**, les données du contrôle laitier via l'**AWE asbl** et les données bactériologiques via l'**ARSIA**. L'éleveur complète avec ses données cliniques. Après le traitement, ces informations peuvent être consultées par un encadrant de la ferme, par exemple le vétérinaire d'exploitation, et ainsi apporter une aide à la décision.

Nous souhaitons, dès à présent, étendre cette approche à l'ensemble des données centralisées et présentant un intérêt pour un encadrant (nutritionnistes, vétérinaires, agronomes,...) au travers d'un espace web dédié exclusivement à ces personnes sous réserve de l'accord de l'éleveur.

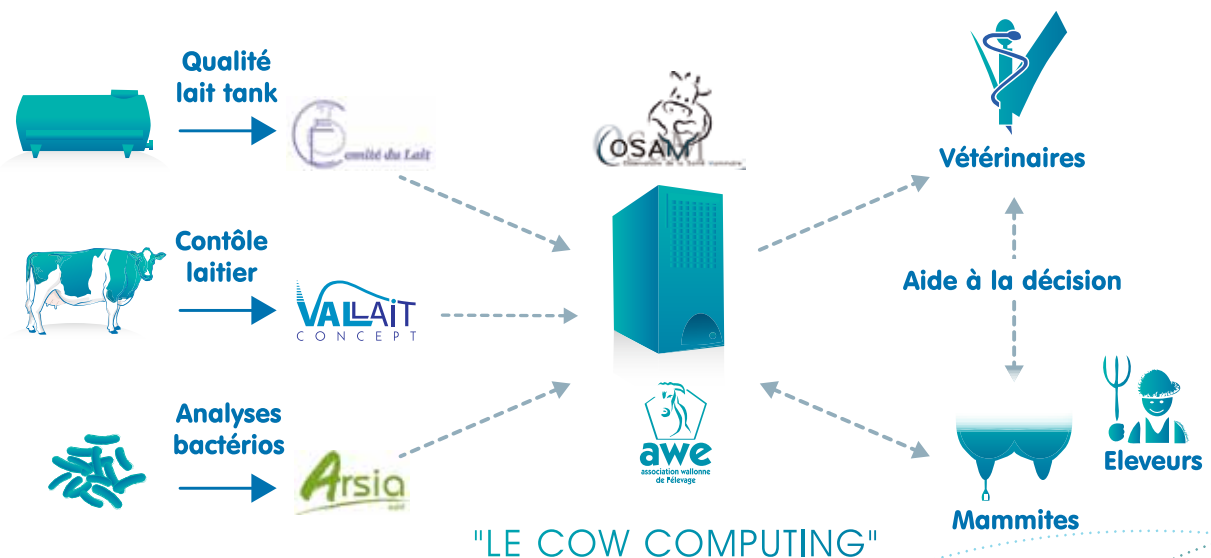
L'AWE s'inscrit résolument dans cette dynamique du partenaire de l'élevage wallon ouvert à tous. ■



AUTRES ACTEURS

D'autres sociétés actives dans le domaine de l'élevage s'appuient sur les services de l'AWE afin de réaliser des économies d'échelle. Ainsi, l'Association Wallonne des Porcs (**AWEPE**) et l'Association Wallonne des Eleveurs d'Ovins et de Caprins (**AWEOC**) bénéficient de l'expertise du service Informatique de l'AWE asbl. Ce dernier s'occupe de leurs développements informatiques, de l'hébergement des données, de la maintenance et leur assure une helpline. Ces deux associations font également appel au service comptabilité de l'AWE asbl. Durant ces dix dernières années, le service informatique a été sollicité par la Confédération Wallonie-Bruxelles du Cheval (**CWBC**) et la Foire de Libramont pour réaliser des développements à façon.

Enfin, toujours pour l'AWEOC, notre service Recherche & Développement réalise les évaluations génétiques prolificité et croissance pour les moutons depuis l'abandon de ce service par la **KUL**. Nous avons également développé, à leur demande, des valorisations des pesées d'agneaux effectuées dans le cadre du contrôle des performances sous la forme de bilans comparatifs par troupeau. ■



SOCIETAL



INSTITUTIONNELS

Régulièrement, notre association interagit avec différentes institutions nationales, européennes voire internationales. Ces interactions peuvent prendre différentes formes. Cela va de l'étude ponctuelle à la demande d'une institution jusqu'à des sollicitations sous la forme d'expertises. Citons, entre autres, comme faits marquants :

- L'étude à la demande de la **Région wallonne** concernant l'impact économique de l'épidémie de Bluetongue en 2008 au travers des pertes de production laitière et de l'allongement des intervalles vêlages ;
- Notre consultation par la **DGSANCO** (direction générale santé et consommateur de la commission européenne) quant aux risques et aux avantages d'une intégration, dans le schéma de sélection, des biotechnologies associées aux clonages ;
- La demande du Programme des Nations Unies pour le Développement (**PNUD**) qui visait à définir les axes prioritaires de redéploiement de l'élevage bovin dans la plaine de la BeKaa ainsi que dans la zone du nord Liban (Tripoli) (cf. Breeding school, p. 39).

Par ailleurs, nous représentons la Wallonie, en collaboration avec le ministère de la Région wallonne, au niveau d'organismes internationaux comme **ICAR** (organisme international de standardisation des méthodes de collecte de données) ou **InterBull** (organisme responsable de l'évaluation génétique laitière internationale) de par notre implication directe ou indirecte dans le processus de standardisation des méthodes de contrôles de performances et d'évaluation génétique des bovins. Avant la mise en place de l'AWE, la présence des structures d'élevage était quasi inexistante au sein de ces instances internationales. ■



INSTITUTIONS

CENTRES DE RECHERCHE ET UNIVERSITÉS

En tant que caisse de résonance du monde de l'élevage bovin, nous sommes à l'écoute des besoins de nos membres pour les relayer vers la communauté scientifique. Nos partenaires de recherche sont particulièrement intéressés par la qualité des données zootechniques disponibles dans notre base de données multi-utilisateurs.

Depuis 2003, plus de 40 projets de recherche multidisciplinaires ont pu ainsi bénéficier d'un soutien de notre association pour mener à bien leurs travaux de recherche. Cette mise à disposition de données nous permet de consolider significativement les liens tissés avec nos partenaires de recherche (plus de 100 requêtes dans la base de données sur base annuelle). Au travers de son service R&D, en 2012, notre association soutient et accompagne 12 projets universitaires et de centres de recherche sur des thématiques très diverses mais toujours centrées sur une amélioration de l'élevage wallon. Citons à titre d'exemple le projet Methamilk du CRA-W et de GxABT qui met la Wallonie à la pointe dans la thématique des émissions de méthane par les bovins. L'AWE a contribué ainsi au renforcement du potentiel scientifique et technologique de notre région.

Il y a six ans, nous avons créé, en collaboration avec GxABT, le CRA-W et le Comité du Lait, la première base de données spectrales commune: Futurospectre. Cette plate-forme permet de placer la Wallonie comme pionnier au niveau mondial concernant la mise en place d'une base de données spectrales et zootechniques. L'idée novatrice de ce projet est de mettre à disposition des scientifiques le spectre d'absorbance moyen infrarouge qui permet de doser toute une série de composés fins du lait (tels que la matière grasse, la protéine, l'urée, le lactose, ...) et des données issues du contrôle laitier. Par cette approche, nous allons pouvoir fournir de nouveaux outils d'aide à la décision (cf. OptiMIR, p. 31).

L'AWE, avec l'appui d'autres partenaires, a été initiatrice de l'Observatoire de la Santé Mammaire (OSaM). Conscients des réalités épidémiologiques, économiques et

sociologiques liées au problème de la mammité, des acteurs d'horizons et de compétences divers (l'AWE asbl, la Faculté de Médecine Vétérinaire de l'ULg, le CRA-W, le Comité du Lait, l'ARSIA et GxABT) ont mis en place une structure fédératrice de compétences scientifiques et techniques dans le domaine de la santé mammaire. L'OSaM organise des formations continues pour les personnes concernées par la santé mammaire des vaches laitières. Ses activités se sont aujourd'hui concrétisées d'une part par la mise au point d'une stratégie d'approche des problèmes de santé mammaire, le Suivi de Santé Mammaire (SSM), et d'autre part via un projet de recherche portant sur les facteurs à risque des mammites (financement DGO3, cf. LAECCA, p. 30). Enfin, un site internet de vulgarisation est aujourd'hui en ligne reprenant un ensemble de données et conseils sur la santé mammaire (www.mammitte.be). ■



RECHERCHE

VULGARISATION TOUT PUBLIC

Le monde de l'élevage est souvent peu connu en dehors de sa propre sphère professionnelle. Nous avons entrepris, depuis plusieurs années, un travail de communication sur notre métier à destination de monsieur tout le monde.

Le but recherché est de **démystifier notre quotidien**, le sortir des clichés habituels, considérés injustement négatifs à certains égards, et le rendre accessible à tous en des **termes simples**. C'est ainsi que nous accueillons régulièrement des personnes d'horizons divers de la société au sens large (associations diverses, sociétés, étudiants). En 10 ans, plus de 30 000 personnes ont été accueillies dans nos centres d'insémination. Un bel exemple de réussite est l'accueil depuis trois ans de pas moins de 946 étudiants du secondaire de plus de 20 établissements de la communauté française. Ces étudiants sont venus visiter nos infrastructures dans le cadre des journées Vivasciences organisées en collaboration avec **GxABT**. Ils ont été sensibilisés à l'organisation de l'élevage en Wallonie et aux métiers scientifiques. ■



INTERACTIONS

INTERNATIONAL



EXPORTATION

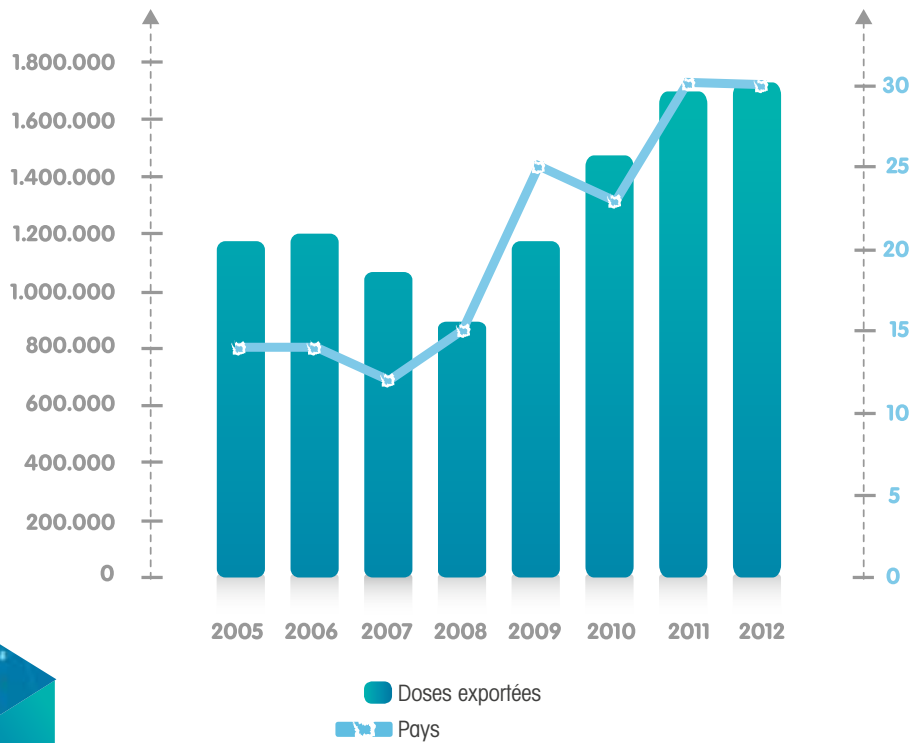
La race Blanc-Bleu Belge est la race à viande qui s'exporte par excellence. Des dizaines de pays sont intéressés par notre fleuron local. En dix ans, le nombre de doses BBB exportées a augmenté de près de 30% et nos ventes se sont réparties sur plus de 42 pays différents. De nouveaux marchés s'ouvrent chaque année. La race Blanc-Bleu Belge offre d'excellents résultats en croisement terminal. Elle a une grande capacité à transmettre ses qualités viandeuses. ■



Le testage en croisement terminal de BBB sur race Holstein a notamment fait l'objet d'un projet financé par Interreg IV A et la Wallonie, le projet CTBBH. Ce projet transfrontalier, piloté par l'asbl **Hainaut Développement** et couvrant le Hainaut et le Nord-Pas de Calais s'appuie sur une collaboration forte entre **l'AWE asbl**, **l'ULg** (unité de génétique), **GxABT** (unité d'économie), **l'UPRA Blanc Bleu France**, le groupe **Gènes Diffusion** et **l'Institut de l'Elevage** français. Son objectif est la réalisation d'une étude portant sur le testage en croisement d'un nombre limité de reproducteurs et la démonstration économique de la rentabilité de cette spéculation pour les producteurs laitiers (www.hainaut-developpement.be/ctbbh/). ■

En 10 ans :

- Nombre de pays différents vers lesquels l'AWE scrifs a réalisé des certificats d'exportation**> **42**
- Nombre d'envois**> **1.964**
- Nombre de paillettes exportées**> **12.072.160**



NOMBRE DE DOSES & PAYS D'EXPORT

BREEDING SCHOOL

NOTRE SAVOIR-FAIRE S'EXPORTE

Au cours de ces dernières années, l'AWE a progressivement investi son savoir-faire dans différents projets à l'étranger, plus précisément en Afrique et au Proche Orient. Cette démarche, initiée il y a environ 4 ans, prend de l'ampleur. L'AWE répond maintenant à différents types de demandes.

L'AWE a répondu à un appel d'offre de l'Office Tunisien de l'Élevage et du Pâturage et a remporté le marché pour la fourniture d'un logiciel de programme d'accouplement et la mise en place de formations à la classification linéaire.

D'autres pays du contour méditerranéen nous ont également sollicités. Le programme des Nations Unies pour le développement (PNUD) nous a conviés à une mission exploratoire au Liban en 2009 afin de définir les axes prioritaires de redéploiement de l'élevage bovin dans la **plaine de la Bekaa** ainsi que dans la zone du **nord Liban (Tripoli)** (cf. Institutionnels, p. 34).

Une autre demande, celle du **Maroc**, cible le développement et la mise à disposition d'outils de gestion (contrôle laitier, suivi de troupeaux Ariane, ...) ainsi que l'encadrement sur le terrain de techniciens pour leur permettre d'utiliser ces outils. Nous avons ainsi organisé, avec l'appui de la coopération Belge au développement, plusieurs modules de formation sur les matières d'élevage moderne destinés aux techniciens agricoles ou aux vétérinaires. Parallèlement, à la demande du Ministère de l'agriculture et de la pêche maritime et avec le soutien de la CTB, nous avons réalisé une expertise évaluant la faisabilité du renforcement et de la modernisation des outils informatisés (base de données, ...) de valorisation des données du contrôle laitier au Maroc. Cette étude s'est concrétisée par la conception d'un cahier des charges nécessaire au développement de ces outils.

Toujours sur le continent africain, dans le cadre de projets de partenariat entre la province du **Brabant Wallon** et les provinces de **Gitega au Burundi** et du **Nord-Kivu en République Démocratique du Congo**, l'AWE pilote deux projets dont l'objectif est l'amélioration de la production de lait et de viande par habitant. Ces projets sont soutenus par Wallonie-Bruxelles International (WBI). Dans ces pays, le premier souhait de nos partenaires est la formation de techniciens

vétérinaires pour développer leurs compétences dans des techniques modernes d'élevage. Parallèlement à ce transfert de compétences, nous leur apportons une expertise dans l'utilisation en croisement de reproducteurs favorablement testés sur les races locales (**Sahiwal ou Ankolé**). L'approche se veut respectueuse des races locales qui ont depuis plusieurs siècles une remarquable capacité d'adaptation au milieu tropical. Pour ces raisons, les produits issus des croisements avec des races laitières sélectionnées ou du Blanc-Bleu Belge devraient être plus productifs, tout en gardant une résistance naturelle aux maladies. A ce jour, deux essais de croisement avec nos partenaires de recherche sont en cours. Pour assurer la continuité des actions et le renforcement des capacités locales, nous réfléchissons sur la manière d'intégrer dans les cursus scolaires (universitaires et techniques) les bases théoriques et pratiques de nos formations. Ces différents projets sont une valeur ajoutée réelle pour notre société et nous l'espérons, une modeste contribution au progrès économique et au bien-être de nos partenaires.



EXPORTATION DE NOTRE SAVOIR-FAIRE

AWE asbl - Ciney

Rue des Champs Elysées 4
B-5590 Ciney
Tél. : +32 (0) 83 23 06 11
Fax : +32 (0) 83 23 06 76

Administration Générale

+32 (0) 83 68 70 34
ag@awenet.be

Communication

+32 (0) 83 23 06 69
info@awenet.be

Wallonie Elevages

+32 (0) 83 23 06 74
wallonie.elevages@awenet.be

Recherche et Développement

+32 (0) 83 23 06 30
cbertozzi@awenet.be

Informatique

+32 (0) 83 23 40 83
ppiron@awenet.be

Informatique pour l'éleveur

Helpline Ariane - My@wenet
+32 (0) 83 23 06 39
helpline@awenet.be

Service Viande

+32 (0) 83 23 06 11
viande@awenet.be

Centre de Sélection Bovine

+32 (0) 83 23 16 51
csb@awenet.be

AWE asbl - Herve

Rue de la Clé 41
B-4650 Herve
Tél. : 087 69 35 20
Fax : 087 67 52 12

Service Lait

+32 (0) 87 69 35 20
lait@awenet.be

Service Technico-Economique

+32 (0) 87 69 35 28
ste@awenet.be

AWE scrifs

Chemin du Tersoit 32
B-5590 Ciney
Tél. : +32 (0) 83 68 70 70
Fax : +32 (0) 83 68 70 39

Administration Générale

+32 (0) 83 68 70 34
ag@awenet.be

Production et Distribution

+32 (0) 83 68 70 71
clatour@awenet.be
Wavre
Chaussée de Bruxelles 416
B-1300 Wavre

Commerciale Lait et Viande

+32 (0) 83 68 70 65
depcom@awenet.be

Insémination et Transfert d'Embryons

+32 (0) 83 68 70 42
ia@awenet.be



INFOS PRATIQUES

10
ans





awe

association wallonne
de l'élevage